

LA CIUTAT OBLIDADA

De l'avinguda Meridiana al riu Besòs



Ruptures urbanes

1) La perspectiva global

El districte de Sant Andreu es troba molt ben delimitat per 3 costats. En cada un d'ells hi ha una frontera física que el separa dels seus veïns. A l'oest hi ha l'avinguda Meridiana, al nord i a l'est hi ha el riu Besòs i al sud-est hi ha una línia de tren.



La Meridiana separa una gran part del districte. És una gran frontera física i psicològica que impedeix que els ciutadans d'ambdós costats es trobin. Semàfors que triguen molt en posar-se verds i que no permeten travessar tota l'avinguda d'una sola passada; i distàncies de 300 i 400 m entre semàfors, impedeixen la interacció dels veïns dels 2 costats. Cal mirar com humanitzar-la i pacificar-la.



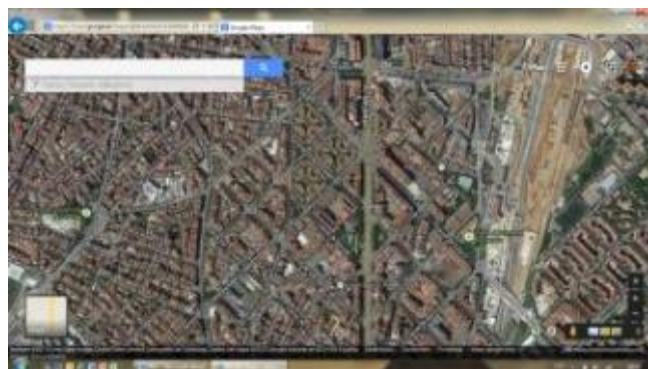
El riu Besòs, amb tot el que l'acompanya: ronda litoral, autopistes, vies del tren, i polígons industrials, és una gran barrera. Fins i tot, quan Santa Coloma ha humanitzat la llera del riu i ha portat al veïns a trepitjar-lo, i el riu ha deixat de ser una claveguera, Barcelona dona l'esquena als veïns de l'altre costat del riu. Cal guanyar aquest espai per als veïns i cal pensar com fer-ho. S'ha de millorar la comunicació entre els veïns dels 2 costats.



La línia de tren que va de l'estació del Clot cap al Maresme és la tercera barrera del districte. Des que surt del túnel (entre la Sagrera i Sant Martí), aquesta línia va vorejant tot el perfil de la Verneda Alta, fins arribar al triangle ferroviari, on gira 90º i es dirigeix cap al mar, separant en aquest punt al Bon Pastor i la Verneda. La ciutat hauria de pensar en com vol integrar a l'entorn aquesta infraestructura tant necessària. I ho hauria de fer d'acord amb els veïns que de ben segur no l'utilitzen, però la pateixen.



Només al sud, el districte es troba lleugerament connectat amb la trama Cerdà de BCN a través del barri de Navas, sense oblidar el barri del Congrés-Indians.



Probablement aquest fet ha separat als veïns del districte d'altres veïns de la ciutat. La relació que hi ha hagut durant anys amb la Verneda i St Martí, per un costat; o amb Trinitat Nova, Prosperitat i Porta per l'altre; ha estat molt pobre. I actualment ho segueix sent.

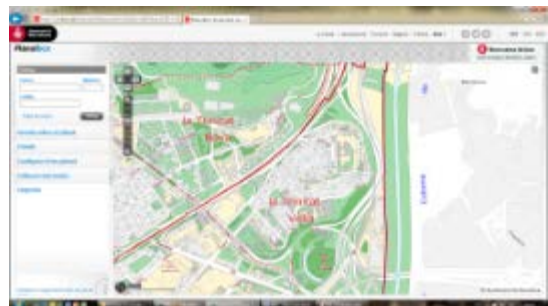
Hom dirà que a títol personal, sempre ha tingut una relació especial amb aquest o aquell barri. Però la veritat és que des d'un punt de vista global, el districte de Sant Andreu ha viscut i viu en un cert aïllament dins de BCN.

2) Entrant en detall

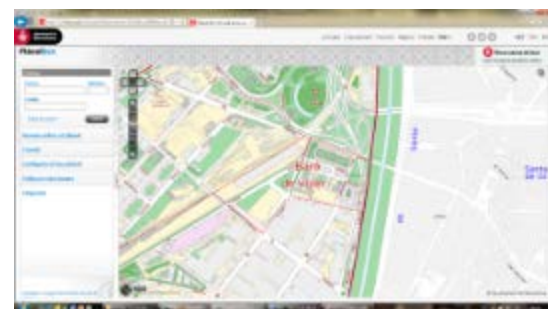
El curiós és que aquest aïllament global es fa encara més palès quan es penetra dins els barris del districte. Mirant cada barri en detall podem veure que pràcticament en tots els casos hi ha barreres que separen un sector de l'altre. Aquest fet permet que cada un d'ells tingui una personalitat pròpia, i que la identificació amb el territori sigui molt evident. No hi ha dubte quan ens preguntem "què és El Bon Pastor?". L'espai està tan fragmentat, que la resposta és evident. Podríem dir que és tot el contrari del què passa a l'eixample, on un barri es separa de l'altre creuant un sol carrer. Algú pot dir amb seguretat, quina és la frontera entre la Sagrada Família i la dreta de l'eixample? Doncs és el c/Nàpols, però perquè és Nàpols i no Sicília? En canvi podem dir que tots tenim molt clar quin espai delimita els barris del districte IXè.



La Trinitat Vella viu engabiada dins un cercle viari que l'estrangula i no la deixa créixer. Autopistes, Meridiana i nus de la Trinitat fa que els veïns d'aquest barri no s'atreveixin a sortir de casa seva. La presència de la presó ha portat a la Trinitat una imatge de marginalitat que ha foragitat als visitants durant molts anys. El cert és que la Meridiana separa les dues Trinitats i la ronda de dalt, en el seu darrer tram, acompanyada de l'erm de les casernes de Sant Andreu, separa i aïlla a la Trinitat Vella de la resta del districte. En aquest punt es veu com el no lligar la trama urbana, crea fronteres. La incapacitat de diferents governs de la ciutat de connectar Sant Andreu i la Trinitat, agreuja aquest aïllament.



Baró de Viver es troba en la mateixa situació, arraconat en un extrem de BCN. Aquest petit barri viu desconnectat de la resta de la ciutat i del districte, d'esquena a tot. També es troba envoltat d'una imatge de marginalitat que allunya als visitants. I també comparteix la falta de trama urbana que pateix la Trinitat.

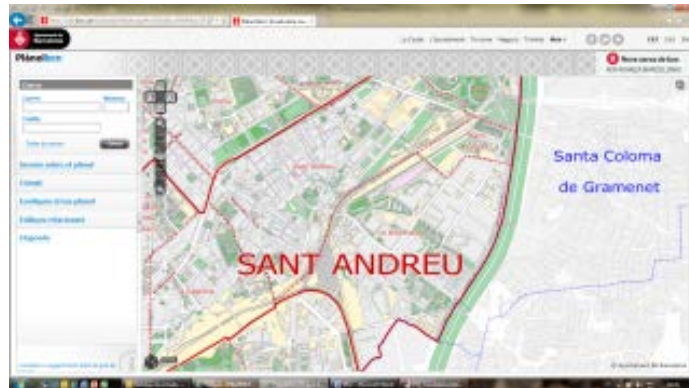


El Bon Pastor neix al voltant de les "cases barates", de les cases a la vora de la fàbrica Enric Sanchís i les cases del c/Estadella. Al voltant d'aquests nuclis ha creat una societat amb lligams molt forts, que han aconseguit grans canvis dins el barri. Aquest fet genera una gran cohesió i sentiment de pertinença. El polígon industrial que envolta el Bon Pastor, el separa de la resta del districte. Un entramat de carrers plens de naus industrials, com passa al Torrent de l'Estadella fan que la comunicació amb Sant Andreu i la Verneda sigui una empresa complicada. El projecte de remodelació de les "cases barates" ha centrat tot l'interès del seus

Ruptures urbanes

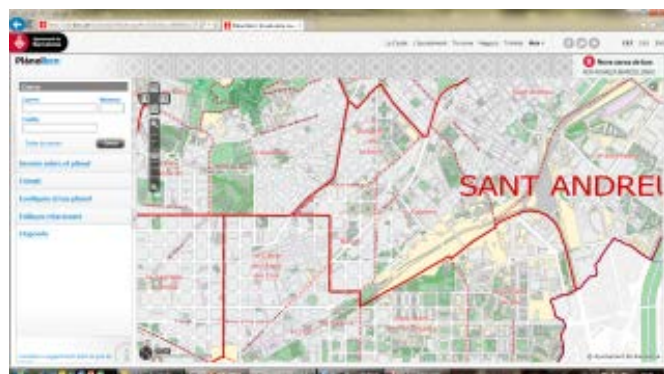
veïns. I la dilatació en el temps de les diferents fases d'aquest projecte ha aconseguit acabar amb les energies dels veïns.

El Centre Comercial La Maquinista ha tingut un efecte gran sobre el barri del Bon Pastor. Per un costat ha fet molt mal al petit sector comercial del barri, portant-lo pràcticament a desaparèixer. Per un altre costat ha generat un sub-barri, el de La Maquinista, separat físicament, i mentalment de la resta del barri. Aquesta zona de **La Maquinista** creix com una expansió del Centre Comercial, d'esquena al Bon Pastor. Avui es troba sense equipaments, separat de St Andreu per les obres de l'AVE, demanant tenir entitat pròpia.



Sant Andreu, el barri més gran del districte, amb un centre històric i comercial molt potent, amb una vida associativa molt activa, no ha tingut mai necessitat de BCN. Tot i ser el centre polític del districte, les fronteres el mantenen aïllat de la resta de barris: Meridiana, Ronda de dalt, les vies del tren, i sorprenentment un parc (el de la Pegaso). Aquest darrer és el cas més curiós. Aquesta zona verda ha aconseguit atreure als veïns de St Andreu, però mentalment sembla que no es pugui passar a l'altre costat. Potser la gran paret que històricament tenia la fàbrica de camions, o potser l'aspecte d'aquest parc que a les nits es manté tancat i fosc, o el seu disseny amb camins poc intuïtius, son factors que n'impedeixen la seva permeabilitat.

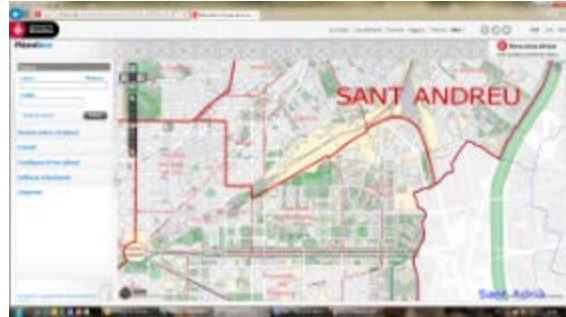
La Sagrera és un altre barri amb història dins el districte. Manté un centre amb caràcter propi i al mateix temps és el primer barri que es connecta amb l'Eixample. També es troba fortament condicionat per la presència de la Meridiana i de les vies del tren, que la separen del districte de Sant Martí. Tot i així, el seu petit nucli històric ha sabut sobreviure al període de *boom* immobiliari. La pèrdua del mercat semblava que podia treure vida del barri, però s'ha pogut mantenir gràcies a una reconversió en zona de lleure.



Totalment integrat a la trama Cerdà es troba el barri de **Navas**. Tot i així es veu travessat per la Meridiana. De forma tangencial toca al costat de les vies, per això es veurà molt afectat per la remodelació que ha de patir tot el sector de la nova estació de la Sagrera.

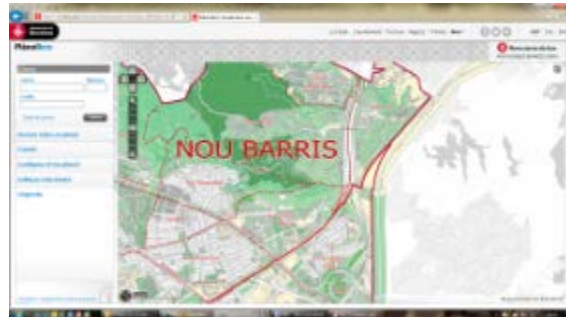
Ruptures urbanes

A la vora de tots aquests barris en trobem d'altres. Al costat de Sant Martí hi ha el Clot, Sant Martí de Provençals i la Verneda. Aquests són barris densament poblats amb un dèficit històric d'equipaments. Particularment **la Verneda** està lligada a diferents polígons industrials i es troba envoltada d'espais sense trama urbana. La zona industrial al voltant de Rambla Prim i c/Santander és plena de naus



abandonades i totalment incomunicades des que es va enderrocar el pont de Riera d'Horta (fa més de 6 anys). El barri també es troba aïllat de la ciutat i demana resoldre aquest dèficit.

En l'altre extrem trobem el barris de **Trinitat Nova, Torre Baró i Vallbona**, dins el districte de Nou Barris. Cada un d'ells amb la seva particularitat, mantenen un comú denominador: aïllament. Fruit, entre altres coses, d'haver estat en el lloc equivocat quan es van fer les autopistes, les vies del tren i la ronda de dalt. L'atmosfera de marginalitat, els alts nivells d'atur, els problemes de tràfic de drogues en alguns moments, els alts percentatges d'immigrants que en dificulten la seva integració... són factors afegits, que no han ajudat a integrar aquests barris a la ciutat.



Conclusions

Analitzat des d'una perspectiva global, es conclou que la major part dels barris del nord de la ciutat, del costat Besòs, presenten un elevat grau d'aïllament. No només es troben aïllats de la ciutat, sinó que es troben aïllats dins els propis districtes. Aquest fet és molt més preocupant, i posa de manifest la necessitat que tenen aquests barris: a) construir ciutat entre ells i b) disminuir, pacificar i permeabilitzar les barreres que els separen.

Sense oblidar la personalitat de cada un dels barris, els futurs plans urbanístics d'aquest costat de la ciutat hauran de prendre aquests principis com a propis.