




Associació de Veïns i Veïnes de La Sagrera

MEMÒRIA 2020
PLA DE TREBALL 2021

Casal de Barri Torre de La Sagrera
Carrer Berenguer de Palou, 64-66
Barcelona 08027





LA
SAGRERA

**ASSOCIACIÓ DE
VEÏNS I VEÏNES**

Benvolgudes sòcies, benvolguts socis,

Us fem arribar a les vostres mans la memòria d'activitats 2020, així com també teniu a la vostra disposició els comptes anuals de l'exercici 2020 i el pressupost per al 2021 al Casal de Barri Torre de La Sagrera, a la primera planta, despatx 1, dimarts, dimecres i dijous de 18:00 h a 20:00 h.

El 2020 ha estat un any extremament complex que no oblidarem. L'emergència sanitària provocada per la COVID-19 ens ha fet viure moments molt difícils. La pandèmia ha amplificat problemes que ja existien i ha posat en relleu la urgència de prendre mesures i noves maneres d'organitzar-nos. En aquest context neixen al barri la Xarxa de Suport Mutu i la Taula Comunitària de la Sagrera, dos col·lectius que han estat vitals per a la subsistència de moltes famílies durant els moments més durs d'aquesta pandèmia.

D'altra banda, i en paral·lel, l'associació ha continuat vetllant perquè l'Administració dugui a terme els seus compromisos amb el barri, malgrat el moment complicat d'emergència sanitària que estem patint.

A tall d'exemple: sol·licitem participar en la definició dels Nodes previstos al nou projecte de transformació de la Meridiana, en el tram de Navas-Josep Estivill a Fabra i Puig; també en el seguiment de les obres de l'estació de Barcelona Sagrera Alta Velocitat i els seus voltants; en l'àmbit de la preservació del patrimoni arquitectònic i en continuar treballant en la recuperació de la Torre de Fang i refugi antiaeri. Pel que fa a mobilitat sostenible i segura al barri, hem proposat la pacificació de la zona compresa entre els carrers d'avinguda Meridiana, Garcilaso, Gran de la Sagrera i Felip II, l'anomenem la Superilla de La Sagrera Sud. I per acabar, i en sanitat, l'ampliació i el projecte de nova construcció del CAP. Tot això se suma a una llarga llista de petites reivindicacions, no menys importants, que us anirem desgranant en aquesta memòria.

Per concloure, fem crida a la participació, en la mesura de les vostres possibilitats, a les nostres comissions: d'Infraestructures, d'Equipaments i Mobilitat, de Sanitat, d'Educació, d'Habitatge, de la Gent gran...; la nostra influència com a entitat s'enfortirà a mesura que ho faci l'activitat en les comissions.

La Junta,

Associació de Veïns i Veïnes de La Sagrera

MEMÒRIA 2020

PLA DE TREBALL 2021

COMISSIÓ CULTURA I MEMÒRIA HISTÒRICA

Des de l'Assemblea de finals de 2020 l'AVV ha participat en algun àmbit relacionat amb el patrimoni sagrerenc, però la situació pandèmica ha alentit molt les activitats, i en alguns casos les ha paralytitzat.

Torre del Fang. Si durant 2019 el projecte treballat en un procés de participació estava congelat, l'any 2020 segueix igual, i amb més incògnites sobre quan es durà a la pràctica, ja que part dels diners que podrien fer-se servir han quedat traslladades a altres àmbits pressupostaris que ha calgut augmentar a conseqüència de la pandèmia.



Quan fèiem l'anterior assemblea hi havia assentaments provisionals en el terreny que envolta la Torre, els quals van ser desallotjats i es va procedir a la neteja de l'espai. En els propers mesos hi ha la previsió de fer un arranjament de l'espai,

eliminant els murs externs i amb algun tipus d'enjardinament, ja que hi ha una partida de pressupost consensuada entre el govern municipal i ERC que s'ha d'executar abans d'acabar el 2021. De totes maneres, no hi ha previsió de fer res a l'espai intern de la Torre.



Refugi antiaeri. S'ha fet una nova inspecció de l'espai que ha permès conèixer millor alguns racons. Ha estat possible gràcies a la troballa d'una sortida exterior que estava cegada arran de les obres d'urbanització del carrer Berenguer de Palou. Aquesta sortida ha estat anul·lada en espera del projecte definitiu de museïtzació, ja que hi ha previsions de fer una sortida externa en tres diferents zones. Les dades que ens

han donat és que s'acabarà el projecte a l'espera de pressupost per dur-lo a terme.

MEMÒRIA 2020

PLA DE TREBALL 2021

Dèiem a l'assemblea anterior que s'havia fet una proposta dins dels pressupostos participatius de l'ajuntament de cara a l'arranjament del refugi, però no ha arribat a la votació final, per tant queda desestimada.

Font de can Gaig. Dins de les obres d'urbanització de l'espai que continua el carrer Garcilaso, s'ha fet la instal·lació llargament demanda i promesa de la Font de can Gaig, en un lloc proper al que tenia abans de desmantellar-la. Esperem que a data de l'assemblea actual s'hagi acabat i inaugurat, o que estigui ja en el tram final d'acabament.



S'inclourà en aquesta instal·lació uns cartells on es farà referència a la història d'aquesta font.

S'havien fet diverses demandes per part d'entitats de La Sagrera de cara a mantenir i senyalitzar les restes trobades del **Rec comtal**, però han quedat desestimades i estem a l'espera que en alguna ocasió no molt llunyana es contempli dins dels projectes de conservació del patrimoni.

Dins de l'àmbit de la memòria històrica de la nostra AVV, en Josep M. Gil segueix amb la tasca de **digitalització del material que hi ha a l'arxiu de l'AVV** per crear una base de dades que quedi a disposició del veïns de la Sagrera.

A la revista de l'AVV, Tota la Sagrera, se segueix publicant a cada número articles d'aspectes històrics relacionats amb el barri, tant del Joan Pallarès, a la seva secció **30 passes**, com del **Centre de Documentació de La Sagrera**, amb el Quim Terré i el Joan Gironès, que ens han descobert més persones i espais del barri, o l'aportació d'un historiador amic, com és el Jordi Sánchez sobre la Font de can Gaig o un futur treball d'investigació sobre la fàbrica Pegaso.

Per últim, de moment, seguim col·laborant amb la **comissió de Patrimoni i Història** existent a la Torre de la Sagrera per recopilar testimonis i dades relacionades amb la història de la Torre i del barri. L'última col·laboració ha estat en la commemoració del 50è aniversari de l'intent de creació de l'Assemblea de Catalunya a la parròquia del nostre barri.

MEMÒRIA 2020

PLA DE TREBALL 2021



COMISSIÓ D'ARXIU

El projecte 'taula de la sagrera' va prenent embranzida

Dèiem l'any passat, amb motiu de la Memòria anual:

A partir de la necessitat de posar ordre a l'arxiu històric de l'AVV La Sagrera, sorgeix la idea que la documentació arxivada romanguí classificada, fàcil de consultar i compartir, tot digitalitzant el seu contingut, per tal que pugui servir de base de dades per a posteriors estudis, treballs d'investigació i difusió, o de simple consulta per a un veïnat cada cop més interessat en l'esdevenir de La Sagrera.

S'ha continuat posant les bases, malgrat les limitacions conegudes, per tal que el projecte de 'Taula de Dades de La Sagrera' vagi agafant consistència. Des de fa uns mesos, es compta amb la valuosa i entusiasta col·laboració de Saverio, veí del barri, que està implementant el programa informàtic que permetrà classificar, documentar i fer accessible, tant l'arxiu de l'AVV com qualsevol altre d'altres entitats del barri que s'hi interessin.

També la Responsable de l'Arxiu Municipal del Districte de Sant Andreu, de l'Ajuntament de Barcelona, va oferir el seu recolzament a la tasca, així com l'aportació al software del projecte. Fins i tot aquesta iniciativa ha estat divulgada i discutida, almenys quant a les seves línies generals, al si del Grup de treball de "Memòria Històrica de La Sagrera" organitzat al si de La Torre de La Sagrera.

Com dèiem recentment, en un escrit adreçat a la FAVB amb l'objectiu de demanar suport econòmic per desenvolupar aquesta base de dades, creiem que aquest projecte pot significar "la potenciació de la relació entre persones del barri de La Sagrera". Tot classificant i interrelacionant la documentació aportada per les entitats més representatives del barri, "hi haurà més persones, sobretot les novingudes, que tindran més motius, més canals per poder conèixer el passat més recent del barri", d'aquesta manera potser se sentiran, unes i altres, més estimulades a voler participar i integrar-se tot coneixent millor el barri. "Podran descobrir quines han estat les vies de compromís i de lluita que altres veïns del barri en èpoques passades han fet servir per tal d'anar aconseguint les reivindicacions que permeten que avui dia trobin un barri més dignificat, en millors condicions per a viure i sentir-se persones".

La Taula de La Sagrera serà doncs aquell lloc virtual al voltant del qual entitats i particulars del barri podran dipositar i recollir dades. Una Taula on recopilar documentació de tot tipus (digital, fotogràfica, escrita en paper, àudios de veu, etc.) i de procedències diverses a disposició de les pròpies entitats i, alhora, que pugui ser eina de treball i consulta per a qualsevol persona o grup que s'hi interessi per la vida associativa, cultural i social de La Sagrera.

MEMÒRIA 2020

PLA DE TREBALL 2021

Per tant, aquest espai de confluència, on diferents entitats del barri aporten documentació, aquell punt on interseccionen les dades aportades, conforma la Taula de La Sagrera.

Com a conclusió, cal deixar constància que, tot i les dificultats pròpies de la complexitat del projecte així com de les condicions actual en què es troba dipositada la documentació al soterrani de La Torre, seguim endavant dedicant temps i esforços per tal de coronar amb èxit una idea, un projecte que persegueix per sobre de tot aconseguir un major coneixement i estima del nostre barri de La Sagrera.

COMISSIÓ DE LA REVISTA TOTA LA SAGRERA

La comissió de la revista de l'Associació ha mantingut la seva publicació al llarg del 2020, però l'estat de pandèmia, amb el confinament primaveral, va fer que només sortissin quatre números (del 183 al 186) els de febrer, octubre i desembre en paper i un especial a l'estiu que només es va poder distribuir per les xarxes socials en la versió Pdf. En els exemplars en paper vam mantenir les 32 pàgines habituals, i en l'especial van passar de 40. D'aquest últim s'ha fet la impressió d'un centenar per a aquells veïns i entitats que el volguessin així.

Hem seguit l'estructura habitual, amb un tema d'actualitat:

1. Febrer: **la línia del metro, per a quan?**
2. Juliol: **La Sagrera confinada.**
3. Octubre: **La font de can Gaig, de tornada al barri...?**
4. Desembre: **José Barbero, medalla d'honor de la ciutat.**



Hem mantingut col·laboradors habituals, com el **Joan Pallarès** i la seva secció “**30 passes**”, **l'Isaac Herrero** i el “**Feisbuc de la Marisa Grera**”, el **SEID (Sagrerenc Emprenyat i Decebut)** amb els seus “**Misteris del Districte**”, el **Centre de Documentació de La Sagrera**, amb els seus articles sobre efemèrides, personatges o espais del barri, o el **Jordi Vilagut**, escriptor i periodista, amb els seus **articles d'opinió**.

MEMÒRIA 2020

PLA DE TREBALL 2021



També aporten informacions **membres de la Junta de l'Associació** que participen en diversos projectes relacionats amb el barri, com els **d'Obres i Urbanisme, Sanitat, Educació, Medi Ambient, Igualtat de gènere, Mobilitat...** i altres.

En la secció de breus hem explicat reunions en què hem participat (Districte, FAVB, Ciutat...), projectes que es fan o es preveuen fer al barri (l'hort-jardí de la Ferroviària, recollida d'aliments o joguines, actuacions municipals, exposicions al barri...) i altres.

No ens oblidem de persones que tenen o han tingut alguna relació amb el barri a causa de les seves activitats polítiques, professionals, culturals o de voluntariat, i els fem una entrevista per conèixer-los millor. Persones com la **Lucía Martín**, regidora del Districte de Sant Andreu, el **Xavier Basiana Vers**, que ens explicava en un article els seus 50 anys de viure a La Sagrera, el **Joan Pallarès-Personat**, historiador del barri i escriptor, i per últim la **M. Àngels Morales**, que ens va voler deixar la seva experiència com a companya del Jose Barbero. A més, som un dels canals de comunicació d'entitats del barri, que de forma periòdica o de manera puntual a través de les nostres pàgines poden arribar a més persones i així poden fer conèixer més abastament les seves activitats. Entitats com "**La Sagrera es Mou**" (i activitats com el "Firem-nos"), la **Nau Bostik**, la **Nau Ivanow**, l'**Espai30**, **Photosagrera**, la **Penya barcelonista**, el **Centre Cívic "La Barraca"**, la **Biblioteca de la Sagrera-Marina Clotet**, la **Parròquia del Crist Rei**, el **Centre Juvenil Garcilaso**, el **Centre de Normalització Lingüística de Sant Andreu**, l'**escola Mare de Déu dels Àngels**, la **Comissió de Festes** o el **Banc del Temps de la Sagrera**, entre d'altres.

Per últim, també demanem i acceptem col·laboracions de veïns que puguin enriquir-nos amb la seva visió del barri, dels seus problemes, o amb les seves experiències i inquietuds (esportives, culturals, literàries, de salut, viatges...). Ens agradaria que altres associacions i entitats del barri o relacionades amb ell apareguessin en les nostres pàgines, ja que volem que el nostre projecte sigui obert i plural, on es puguin sentir opinions diverses, però amb un punt en comú, el nostre barri.

També ens cal mantenir anunciants i buscar-ne de nous per aconseguir que la revista es financi sense ser cap càrrega per a l'economia de l'AVV, ja que al 2020 va tornar a haver dèficit respecte al pressupost previst. Davant d'això s'han pres algunes decisions: la primera no enviar per correu postal les revistes a tots els socis, només a aquells que ho sol·licitin; i la segona ha estat reduir la tirada de 2000 a 1000 exemplars, aprofitant la reducció d'espais de distribució a causa de la pandèmia. De cara al futur caldrà comptar amb els ingressos efectius per calcular les nostres possibilitats.

MEMÒRIA 2020

PLA DE TREBALL 2021

COMISSIÓ D'INFRAESTRUCTURES, EQUIPAMENTS I MOBILITAT

Durant el període de 2020 i primers mesos de 2021, malgrat la pandèmia, el barri continua en estat d'obres permanents i les obres desenvolupades, encara que no ho sembli, han estat significatives per al barri.

OBRES ACABADES:

Carrer Pegàs: ampliació de voreres, plantació d'arbres al costat mar i renovació al costat muntanya, col·locació de bancs i arranjament de la placeta a tocar del carrer Portugal. La reorganització d'aquest carrer és una de les llargues demandes del barri, l'ampliació de les voreres i una connexió amb el parc eren els grans objectius, i un cop acabades les obres, amb les molèsties que produeixen, la satisfacció és majoritària, tant de veïns com d'usuaris. Podem considerar-ho com un gran objectiu aconseguit.

Carrer Berenguer de Palou



Finalització de projecte. Aquestes obres formen part del pla Sant Andreu/La Sagrera, per això són desenvolupades per la societat Barcelona Sagrera Alta Velocitat (BSAV).

Aquestes obres urbanitzen el carrer de Berenguer de Palou entre Gran de La Sagrera i Ferran Turné.

Carrer Garcilaso (Pont de Sant Martí)

També la continuació del carrer de Garcilaso entre Gran de La Sagrera i el final del nou edifici de nom Pont de Sant Martí. Hem de posar de relleu que des de l'Associació de veïns i veïnes es demanava que arribés fins a la sortida existent del metro de les línies 9-10 que és a tocar.

MEMÒRIA 2020

PLA DE TREBALL 2021



(7,25 M€) Berenguer de Palou / Garcilaso

PREVISIONS D'OBRES:

Continuació del carrer Josep Estivill (1,55 M€)



Inici obra: 3r. trimestre 2021
Finalització obra: 2n. trimestre 2022



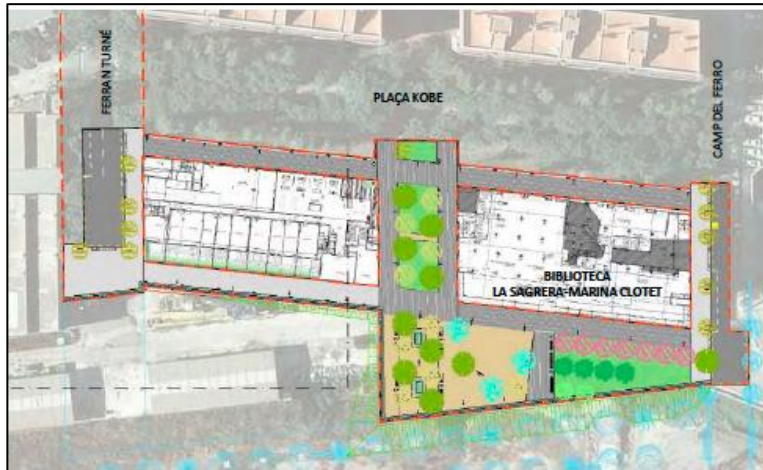
Per obrir el tram de carrer entre Hondures i Gran de La Sagrera. S'ha enderrocat la casa del costat del poliesportiu que feia temps que era un niu de brutícia, retirada de tota la runa. Ha quedat un espai 1600 m², a l'espera de donar-li un ús definitiu, actualment hi ha un pavelló provisional.

MEMÒRIA 2020

PLA DE TREBALL 2021

Urbanització entorn Biblioteca (1,71 M€)

Accessos: continuació dels accessos davant de l'AISS i de la Biblioteca.



Com s'està construint l'edifici que va a continuació del de la biblioteca, quan estigui acabat ha de tenir la via d'accés enllestida, i s'està desenvolupant tota l'obra necessària per tal de poder construir el carrer fins a Ferran Turné.

La importància d'aquest carrer és que no hi ha cap nom previst per a ell ni s'ha iniciat el procés perquè se'n pugui proposar un al nomenclàtor de Barcelona.

Estació de La Sagrera

Continuació de la llosa de la base i cobriment del nivell de l'estació de rodalies. S'han acabat les tasques de construcció de la llosa base del que ha de ser l'estació i s'ha construït el primer forjat que cobreix el que ha de ser l'estació de rodalies.

Nou projecte de l'Estació

No tenim informació de cap de les administracions. Sabem pels mitjans de comunicació que s'ha aprovat un projecte (Estudi de Fermín Vázquez), amb un



pressupost 5,2 M€ en un termini de 24 mesos, però no han estat ateses les nostres demandes d'informació.

MEMÒRIA 2020

PLA DE TREBALL 2021





Primer, la línia del Maresme; després, la de Granollers

Des del pont de la Puríssima, a inicis de desembre, els trens de la línia del Maresme entren per la nova infraestructura, encara que sense parada a l'interior de la futura gran estació de La Sagrera

La previsió perquè passin les vies del tren que van cap al nord (Granollers) per l'interior de la futura estació és cap al segon trimestre de 2022. No tenim constància que s'hagi modificat.

VIES ALTA VELOCITAT DINS L'ESTACIÓ SAGRERA – previsió 2023



-  Línia de Rodalies
-  Línia d'Alta Velocitat
-  Obra estructura estació Sagrera
-  Estació de Sant Andreu Comtal

L'acabament de la L4 del metro

L'acabament d'aquest tram, la prolongació de la L4 entre La Pau i La Sagrera és vital, ja que connectaria totes les línies de l'àmbit del Besòs i ciutat, i contribuiria al canvi de model de transport en favor de mitjans no contaminants

Macro Pou

Hem demanat a l'ajuntament que es presenti un projecte per a la utilització de l'espai del macropou, construït a l'antic camp de futbol de l'AISS. A la reunió mantinguda a aquest efecte, van recollir les nostres propostes, però no hem tingut cap resposta.

Piscines de la Sagrera (CEM)

Hem pogut saber pels mitjans de comunicació que hi havia un projecte guanyador, el qual ni coneixem, ni tampoc la resta de projectes que es van presentar, motiu pel qual no podem fer cap mena de comparació, ni valoració de la proposta guanyadora.

MEMÒRIA 2020

PLA DE TREBALL 2021

LES PROPOSTES:

Parc de la Pegaso, l'execució de la tercera fase del parc.

És l'anomenada tercera fase del parc, i és l'actuació necessària per a la finalització del parc.



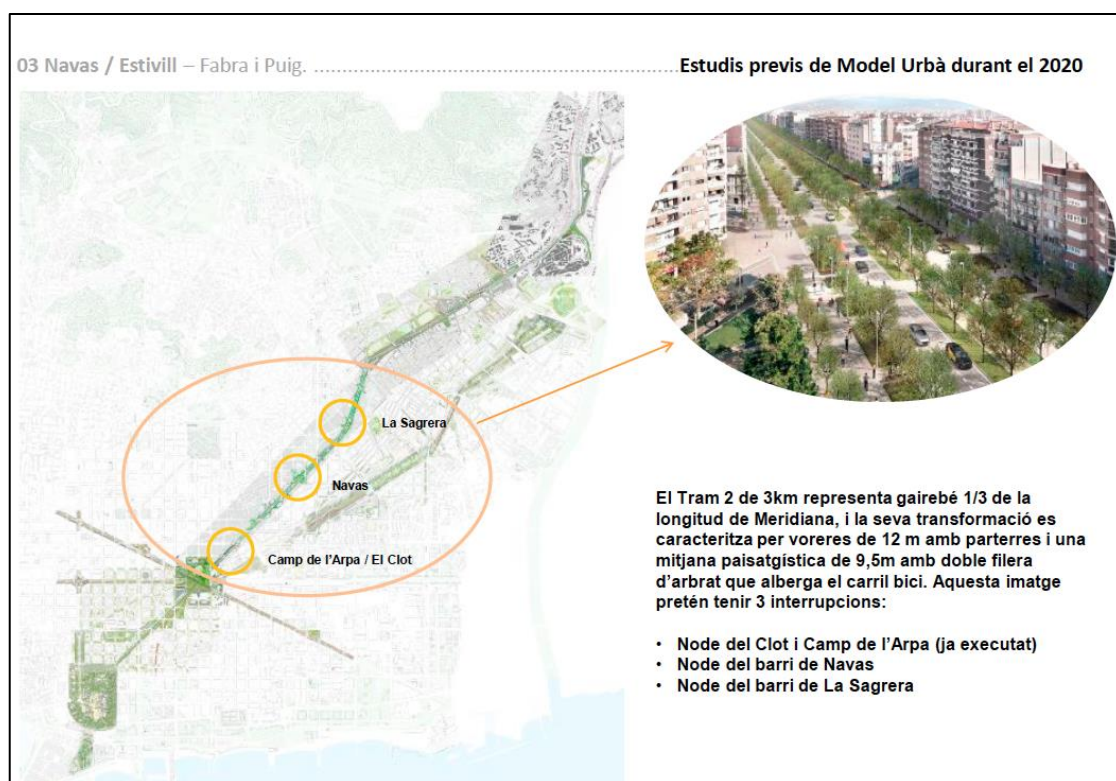
Cal enderrocar les edificacions compreses entre el carrer Gran de la Sagrera, Portugal i el propi parc (carrer Monlau), tal com recull el projecte original. **Amb aquesta actuació, que els veïns de la Sagrera portem més de 30 anys esperant**, volem que s'eliminin unes edificacions que presenten un estat de precarietat important, teulades d'uralita, despreniments de la façana a la via pública, i també hi ha un colomar que genera molta brutícia. Volem que es faci efectiva la finalització del Parc de la Pegaso el més aviat possible.

COMISSIÓ D'URBANISME I MEDI AMBIENT

La transformació de la Meridiana.

Convertir l'avinguda en un eix cívic de referència per la ciutat una avinguda verda on la vegetació, els espais de lleure infantil i el mobiliari urbà convidin a la ciutadania a viure-la i no la visquin com una barrera que divideix barris.

A l'última reunió mantinguda a l'Ajuntament s'ha exposat que el tram que afecta La Sagrera està en procés de realització del projecte executiu, i que aquest ha d'estar finalitzat abans de l'acabament del 2021. En el tram de tractament especial, comprès entre Garcilaso i Pegàs, el projecte executiu havia d'estar enllestit a final d'abril, però encara que hem demanat informació a l'Ajuntament, no hem tingut resposta. Hem sol·licitat la participació en la definició dels Nodes previstos al nou projecte de Transformació de La Meridiana, en el tram de Navas-Josep Estivill a Fabra Puig.



En el tram entre Felip II i Garcilaso, l'Ajuntament té la intenció de fer alguna mena d'estació d'autobusos interurbans, posant per davant les necessitats dels que viuen fora de Barcelona a la dels veïns de La Sagrera. Obres: comencen el setembre 2022; finalització juliol 2022?

MEMÒRIA 2020

PLA DE TREBALL 2021

Pacificació entorn La Sagrera sud (superilla)

Volem proposar per a aquest mandat 2020-2023 la pacificació de la següent zona compresa entre els carrers **Avinguda Meridiana, Garcilaso, Gran de la Sagrera i Felip II**. Aquesta zona inclou, entre d'altres: l'escola l'Estel, l'escola El Sagrer, l'escola Bressol Icària, el CAP La Sagrera, el futur equipament esportiu del carrer Hondures amb Josep Estivill, el Centre Cultural Espai 30, juntament amb l'espai Nau Ivanow i l'Institut Guttmann.

Volem un entorn segur i transitable per potenciar els camins escolars i altres desplaçaments relacionats amb la cura, la cultura, les arts escèniques i l'esport; que el desenvolupament dels nostres infants i adolescents sigui segur, sostenible sense contaminació atmosfèrica, i que es fomenti l'autonomia de les persones.



També pretenem potenciar l'ús del transport públic en incloure la parada de metro i tren rodalies de la Sagrera, el Bicing d'Hondures, i els eixos de les diferents línies de bus que passen per la Sagrera: V29, 34, V27, H8, etc.

També demanem que els carrers Costa Rica, Hondures, el tram de pare Claret que queda entre aquests dos carrers, Ciutat d'Elx i carrer de la Indústria siguin de plataforma única i amb el trànsit restringit, i que tota la zona tingui un límit de velocitat de 20 Km/hora. Esperem que us sembli una proposta d'interès i important per al nostre barri, la nostra ciutat i les persones que hi viuen

MEMÒRIA 2020

PLA DE TREBALL 2021

Programa protegim les escoles *(Inversions per a projectes de proximitat)

Actuacions als entorns escolars El Sagrer i EBM Icària

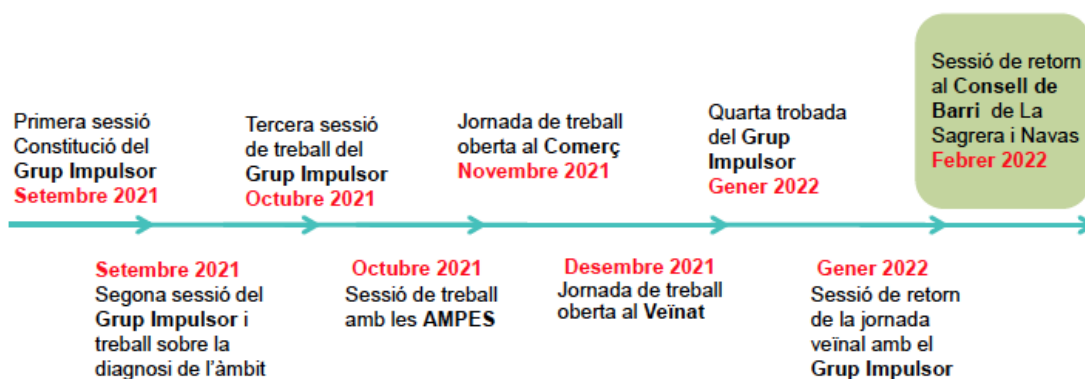
Les escoles són espais on els nostres infants hi passen bona part del seu temps, per tant esdevenen punts molt sensibles de la nostra ciutat, i necessiten ser tractats especialment.

Volem fer de les escoles un eix prioritari de totes les actuacions de transformació de l'espai públic per a pacificar la ciutat, millorar la qualitat de l'aire, reduir el soroll ambiental, disminuir l'accidentalitat i generar més espais de trobada

- Previsió de cost: 140.000€
- Execució de les obres: novembre-desembre 2021



Previsió de Sessions de participació Fase Pla d'Acció:



COMISSIÓ CONTRA L'AMIANT



L'AVV continua integrada de manera activa en la Comissió contra l'amiant de la **FAVB "NO A L'AMIANT"** que manté la seva lluita per aconseguir la supressió de l'amiant, el principal objectiu és aconseguir una llei que ompli el buit legal que hi ha actualment i estableixi que la presència d'amiant suposa un risc per la salut de la població, no únicament dels treballadors com està actualment legislat.

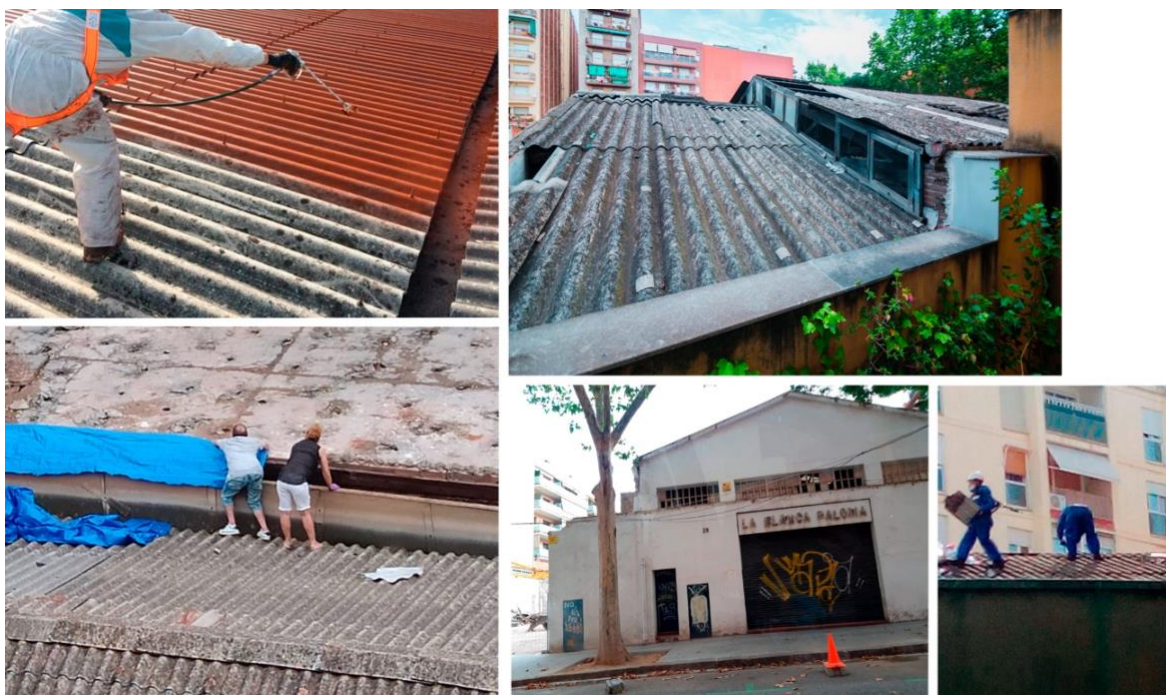
Durant el 2020 en el barri s'han fet tres actuacions de retirada de cobertes d'amiant (ja informades en l'assemblea de desembre de 2020):

1. Juny – setembre. Els tallers de TMB situats al carrer Estivill, una actuació ben portada per la pròpia TMB que tenia el compromís amb els seus propis treballadors, a més de la proximitat amb l'escola L'Estel.
2. Agost – octubre. Les naus del carrer Hondures 41-61, enfront de l'escola El Sagrer, que van començar a retirar l'amiant de manera perillosa i va caldre actuar per aconseguir que treballessin de manera una mica més segura. Concretament, es va alertar el Director de Llicències i Espai Públic del Districte, i Inspecció de Treball de la Generalitat. Vam contactar amb el mitjans de comunicació, com és el cas de Betevé.
3. Setembre. El Garatge Arenal, entre l'Av. Meridiana 341 i el carrer Concepció Arenal 176, una intervenció feta molt malament, per la qual també va caldre alertar les autoritats perquè actuessin. La notícia va sortir a Betevé i TV3.

MEMÒRIA 2020

PLA DE TREBALL 2021

Per aconseguir una major sensibilització del perill que suposa la presència d'amiant en els nostres carrers, la Comissió contra l'amiant de la FAVB va organitzar una Xerrada-debat sobre el seu perill i sobre la seva erradicació a Catalunya (28 de gener 2021). També es va fer una xerrada al Districte coordinada activament per la nostra AVV (17 de febrer 2021).



L'HORT URBÀ DE LA SAGRERA "LA FERROVIÀRIA"

El projecte:

L'Hort-Jardí Urbà intergeneracional "La Ferroviària", inclòs al programa Pla Buits de l'Ajuntament de Barcelona, té com a finalitat donar ús al solar buit situat al carrer del Camp del Ferro número 17. L'Hort pretén ser un punt de trobada intergeneracional entre veïns, veïnes, infants i adolescents, així com esdevenir un mitjà d'unió i de relació de les famílies i/o usuàries de la biblioteca La Sagrera Marina-Clotet i les escoles del barri interessades en participar en el projecte

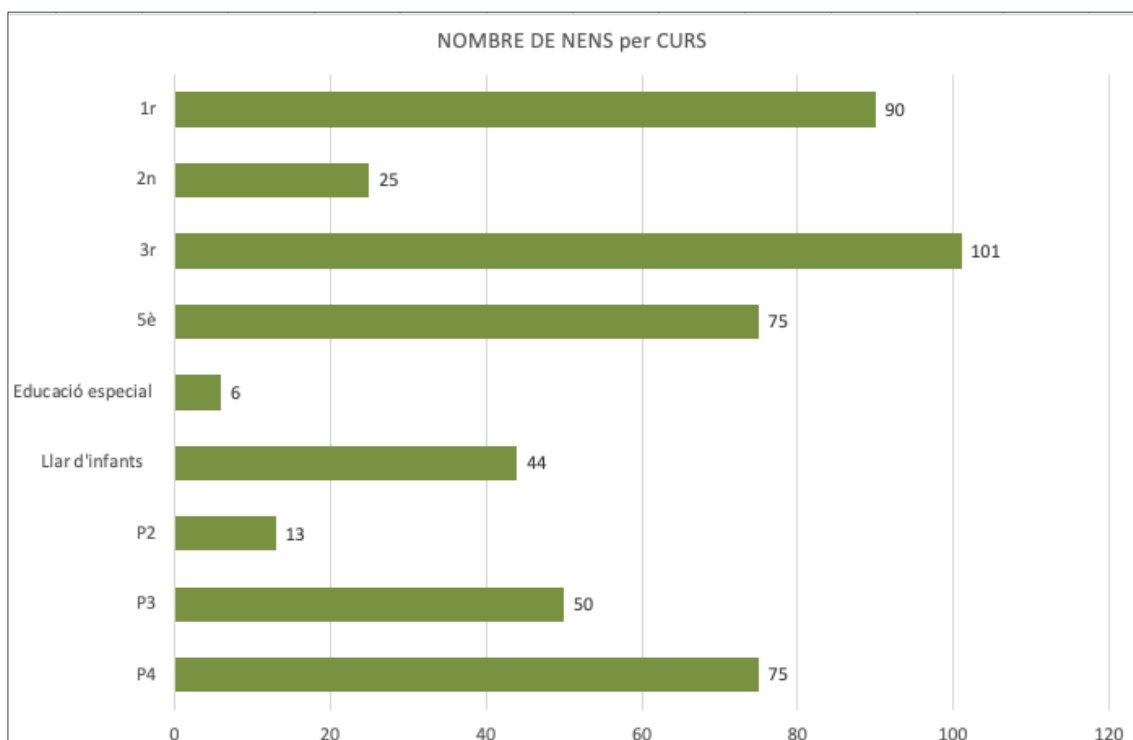
Els que ens cuiden l'hort, Josep Barbero, Oleguer Méndez, Carlos Gil, Juan Lagruz, Antonio Mula i Jordi Aragonès, són els que us explicaran tot sobre l'hort, tant als nens de les escoles com a les famílies, i a tothom qui vulgui venir i col·laborar en el projecte.

MEMÒRIA 2020

PLA DE TREBALL 2021

Malgrat la pandèmia de la COVID i les restriccions, hi ha hagut força visites, això sí, per sota del nivells habituals.

Els primers mesos previs al confinament van haver-hi les visites de sempre, (gener, febrer i mig març); amb l'estat d'alarma lògicament vam estar tancats, però a partir del desconfinament gradual i la tornada a l'escola, vam tornar a la normalitat amb les visites a l'hort; un dels motius és que les escoles cercaven activitats a l'aire lliure i això va fer que les reserves augmentessin de cop.



Aquest any han assistit, en visites guiades, un total de **479 nen@s**, coordinats des de la **Biblioteca de La Sagrera-Marina Clotet**

MEMÒRIA 2020

PLA DE TREBALL 2021



COMISSIÓ DE SANITAT

El ejercicio 2020 se ha caracterizado por la presencia del virus SAR-CoV-2 que ha modificado todas las formas y costumbres a las que nos habíamos acomodado en el transcurso de las últimas décadas. Todo ha sido diferente, y la diferencia ha invalidado los modelos a los que estábamos acostumbrados.

Sin duda, donde más se han notado los efectos de la pandemia ha sido en el ámbito sanitario, todo un seísmo para las estructuras sanitarias, que creíamos más firmes que lo que en realidad eran. Repasando las advertencias que desde la AVV se venían haciendo, se puede observar que algunas deficiencias ahora manifiestas, ya habían sido anunciadas y, por supuesto, no atendidas.

Con los procedimientos telemáticos impuestos por las adversas circunstancias, en estrecha colaboración con las demás AAVV de la ciudad (FAVB) se han mantenido contactos constantes con el Consorci Sanitari de Barcelona al que se le ha hecho conocedor de la necesidad de fortalecer la sanidad en general y la Atención Primaria en particular, que tan desbordada se ha visto en los meses pasados, y que aún no se ha recuperado. Al Consorcio de Barcelona le hemos comunicado la inaplazable necesidad de dar un impulso económico a la sanidad pública, tan deficitariamente financiada.

Valorar muy positivamente el apoyo del barrio al sostenimiento del CAP, nuestro centro de Atención Primaria, representado por la plataforma "**Salvem el CAP de La Sagrera**". En conjunto se han mantenido contactos constantes con la dirección del centro, que nos ha mantenido informados de las circunstancias a las que se han visto obligados a adaptarse. Siempre les hemos transmitido nuestro apoyo.

El dimensionado del CAP a las necesidades del servicio, ha sido una preocupación constante que sigue en la agenda a fechas de hoy. El endémico problema de la pediatría sigue existiendo, aunque con grandes esfuerzos se ha conseguido que la especialidad no peligre de momento. Los profesionales, no tienen la continuidad deseada. Esto decíamos el año pasado, y sigue teniendo vigencia.

El CAP tiene una superficie insuficiente, esto se sabe desde hace mucho tiempo i también, en cada uno de los Consells de Districte se ha insistido en el tema, aunque seguimos sin recibir una concreción al respecto. Seguiremos insistiendo. Referente al nuevo CAP se han sugerido tres ubicaciones a la administración, de momento tenemos como respuesta el silencio administrativo.

Propuestas de ubicación para el nuevo CAP

1. Terreno situado entre el pasaje Bofarull, calle Gran de la Sagrera y futuro tramo de la calle Josep Estivill (zona de nueva pista junto a la pista polideportiva de La Sagrera).
2. Terreno situado entre las calles Gran de la Sagrera y Berenguer de Palou, en los bajos del programado edificio de vivienda social.
3. Terreno situado entre las calles Gran de la Sagrera, Portugal y Monlau, en el espacio de la tan atrasada tercera fase del Parque de la Pegaso.

Para terminar, dentro del clima de lucha por la mejora de la Sanidad, y en concreto por el buen funcionamiento de nuestro centro de Atención Primaria, no podemos olvidar la pérdida de un profesional vinculado al CAP, víctima de la Covid-19. Queremos hacer llegar a su familia y compañeros nuestros ánimos y solidaridad.

COMISSIÓ D'EDUCACIÓ

Erradicació de l'amiant a prop de les escoles

Ara mateix tenim detectades dues escoles al barri amb presència propera d'uralita, amb el consegüent perill que se'n desprenduin fibres d'amiant, que són les que potencialment poden causar malalties a l'aparell respiratori i, fins i tot, diversos tipus de càncer.

La retirada d'aquest material tòxic, present en teulades o baixants, no és ni fàcil ni barat, però l'Administració no pot permetre que s'estengui la preocupació entre les AFA, ni que hagin de ser aquestes, totes soles, les que hagin de vigilar si hi pot haver amiant a prop dels seus fills.

Igualtat i no discriminació

El dret a l'educació és un dret fonamental i, per tant, està subjecte al principi d'igualtat i no discriminació. És l'Administració pública, doncs, qui ha de vetllar per la igualtat d'oportunitats en matèria educativa, sense que estiguin sotmeses a cap contraprestació econòmica que pugui limitar l'accés a aquest dret.

L'Administració té l'obligació, per tant, de garantir que l'escola pública sigui una opció per a totes les persones, amb independència del seu sexe, gènere, origen ètnic o social, llengua, religió, capacitats físiques, orientació sexual, nivell socioeconòmic o qualsevol altra circumstància social o personal.

MEMÒRIA 2020

PLA DE TREBALL 2021



Educació Inclusiva

No es pot parlar del dret fonamental a l'educació universal i gratuïta si el sistema educatiu públic no és inclusiu. Entenem que la diversitat és un valor fonamental que ha d'estar inclòs al sistema educatiu des d'una perspectiva positiva, que no segregui les persones segons les seves característiques socials, personals o econòmiques.

Apostar per l'educació inclusiva vol dir, alhora, treballar per una educació crítica, democràtica i innovadora, i suposa reconèixer el dret fonamental a l'educació sota el precepte d'igualtat, equitat i no discriminació, entenent la diferència com a font d'aprenentatge i creixement social.

Garantir l'atenció als alumnes amb NEE (Necessitats Educatives Especials).

Cal una escola inclusiva que garanteixi el dret d'escolarització dels alumnes amb NEE en centres ordinaris. Actualment, el 61% d'alumnes amb NEE està escolaritzat en escoles ordinàries públiques. L'Escola Inclusiva és el motor de canvi de l'escola i de la societat, i implica aconseguir que els alumnes puguin aprendre en condicions d'igualtat, malgrat les diferències en els centres ordinaris sufragats amb fons públics, és a dir públiques i concertades.

Pacte efectiu contra la segregació escolar.

Aquest pacte arriba per fer front a la segregació escolar, considerada el principal problema del sistema educatiu català i que està present de manera transversal a la majoria de municipis. La segregació escolar és un greu problema social que afecta els més vulnerables i del que no coneixem encara els efectes a llarg termini.

El Pacte, per tant, neix com a eina per evitar guetos escolars i lluitar contra l'exclusió social, avançant cap a una societat més equitativa i més respectuosa amb els Drets dels Infants.

Reclamem l'Oficina Municipal d'Escolarització (OME).

Aquesta oficina milloraria i garantiria la transparència del procediment; ajudaria que es controlés que els padrons utilitzats en les preinscripcions siguin reals; ajudaria a reduir la segregació escolar entre escoles públiques i concertades; establiria els mecanismes necessaris per orientar i informar adequadament les famílies de tota l'oferta educativa; procuraria una distribució equilibrada de l'alumnat amb necessitats educatives específiques que en permeti la integració, faciliti la cohesió social i afavoreixi una qualitat educativa adequada per a tota la població escolar, en el marc de les previsions d'aquest Decret i de les funcions atribuïdes a les comissions d'escolarització; supervisaria el procés d'admissió de l'alumnat i el compliment de les normes que el regulen i proposaria a l'administració educativa les mesures que consideri adequades, sens perjudici de les competències que corresponen a la Inspecció Educativa

MEMÒRIA 2020

PLA DE TREBALL 2021

Demanem a l'Administració l'elaboració d'un mapa escolar.

Aquest mapa és l'instrument de planificació dels equipaments i de l'oferta educativa i de proximitat en les diferents etapes d'educació infantil, primària, secundària, així com també promou la construcció definitiva d'escoles que estan actualment en barracons.

Participem com a membres de: Consell Escolar del Districte, Associacions Federades de Famílies d'Alumnes de Catalunya (aFFaC), Federació d'Associacions de Veïns i Veïnes de Barcelona (FAVB)

COMSSIÓ D'IGUALTAT DE GÈNERE

Aquestes són les dues activitats que vam fer, tant el 8M com el 25N, durant l'any 2020:

4/3/20: actuació, al recinte de Can Fabra, de la Coral Performance Me Too, grup de dones que assagem quinzenalment a la **Torre de la Sagrera els dimarts de 19 a 20:30 hores**



15/12/20: actuació "Poker de iaies" en la Sala Polivalent de la Torre de la Sagrera: espectacle de màgia feta per dones, d'una manera molt divertida! Màgia, teatre i humor participatiu i divertit.



LA

SAGRERA

**ASSOCIACIÓ DE
VEÏNS I VEÏNES**

MEMÒRIA 2020

PLA DE TREBALL 2021



LA JUNTA 2020

Horari i lloc d'atenció a les veïnes i veïns

Dimarts, dijous i divendres de 18:00 h a 20:00 h

Carrer Berenguer de Palou, 64-66 (Torre de la Sagrera)

Barcelona 08027

avv.lasagrera@gmail.com

T. 93 408 13 34

Atenció al soci:

Bernat Colomer

Membres de junta directiva:

President: Jaume Matas

Vicepresident: Agustí Carrillo

Secretari: Benjamí Mercader

Tresorer: Yolanda Gómez

Vocalies:

Comissió de Sanitat: Antonio Ibáñez

Comissió d'Urbanisme i Medi Ambient: Susana Pascual, Maribel Bayle

Comissió d'Infraestructures, Equipaments i Mobilitat: Josep Barbero, Ángel Samaniego, Oleguer Méndez

Comissió d'Educació: Jaume Matas

Comissió de Cultura i Memòria Històrica: Agustí Carrillo,

Comissió d'Arxiu: Josep Maria Gil

Comissió de la Gent Gran:

Comissió d'Igualtat de gènere: Isabel Marzabal

Comissió de Comunicació i Participació: Jaume Matas

Comissió Revista Tota La Sagrera: Agustí Carrillo, Jaume Matas

Comissió d'Habitatge:

SEGUEIX-NOS !

WWW.AVVLASAGRERA.COM

