

Memòria 2017
Assemblea General Ordinària
25 de maig de 2018



ASSOCIACIÓ VEÏNS
LA SAGRERA

Benvolgudes sòcies, benvolguts socis,

Us fem a mans la memòria d'activitats 2017 de l'Associació de Veïns i Veïnes de la Sagrera, com també teniu a la vostra disposició els comptes anuals de l'exercici 2017 i el pressupost per al 2018.

Creiem que aquesta és una bona eina per a que pugueu conèixer totes les tasques i activitats que les comissions anem desenvolupant durant tot l'any.

Cal destacar aquest any la inauguració del Casal de Barri Torre de la Sagrera, el passat 26 de novembre de 2017, i que, a partir de la vostra aprovació, és la nova seu social de la nostra entitat. És una oportunitat per començar una nova etapa juntament amb altres entitats a través de la Federació Torre de la Sagrera, entitat encarregada de la gestió cívica de l'equipament, i que en formem part de ben segur serà una oportunitat per créixer tots junts.

També cal esmentar la creació de la nova Comissió d'Habitatge, per combatre l'especulació, un fenomen que comença a visualitzar-se al nostre barri i que està comportant processos d'expulsió veïnal.

Cal que tinguem en compte l'entorn sociocultural que envolta l'Associació. Aquest entorn canvia constantment, per tant, es tracta no només d'adaptar-nos a aquests canvis, sinó també de saber-nos anticipar. Per aquest motiu, aprofitem per demanar-vos que si hi voleu participar per millorar aquest entorn canviant del nostre barri, no us ho penseu més, trieu el grup de treball de la comissió on tingueu més interès i poseu el vostre granet de sorra.

La Junta,
Associació de Veïns i Veïnes de la Sagrera



EDUCACIÓ

La comissió d'educació neix amb la voluntat de vetllar pels equipaments educatius presents i reivindicar-ne de futurs per al nostre barri de la Sagrera. Tanmateix, intentem fer difusió de totes les visions que hi ha sobre diferents temes de l'entorn educatiu.

Participem com a membres de:

- La Comunitat Educativa de Sant Andreu
- Consell Escolar del Districte
- Subcomissió territorial d'escolarització del districte de Sant Andreu.
- Federació d'Associacions de Mares i Pares d'Alumnes de Catalunya (FaPaC)
- Federació d'Associacions de Veïns i Veïnes de Barcelona (FAVB)

Continuem lluitant a causa de la manca de places a la secundària pública al nostre barri.

La construcció d'un nou institut de secundària, que tant el departament d'Ensenyament com l'ajuntament de Barcelona i el districte de Sant Andreu volen ubicar al solar del triangle ferroviari, és una bona notícia, perquè respon a una necessitat objectiva.

Ara bé, aquest anunci arriba després de diversos intents fallits de donar una resposta a l'increment demogràfic que durant els pròxims anys afectarà la secundària. No es va planificar ni resoldre el problema quan tocava i, per tant, totes les respostes, inclosa la que ara es proposa, estan marcades per la urgència de la situació.

Des de l'AVV de la Sagrera pensem que la planificació educativa i la política urbanística són les dues cares d'una mateixa moneda. El solar que es proposa allunya els nostres joves del barri, obligant-los a desplaçar-se a un altre barri, i pot propiciar situacions gens desitjables. En aquest sentit, tal com ja hem defensat des de fa temps, considerem que el lloc triat per instal·lar l'Institut no és l'adequat.

Necessitem l'Institut. No podem deixar-nos-el perdre; però cal planificar amb una perspectiva global, lligant les necessitats educatives amb les urbanístiques i socials. Per això, reclamem que de forma urgent es proposi un emplaçament alternatiu per a l'Institut en un espai que afavoreixi de forma efectiva la interrelació de l'alumnat amb el barri de la Sagrera. El barri necessita un institut, un centre educatiu públic que garanteixi el futur dels sagrerencs i sagrerencques; no volem que els nostres joves hagin de canviar de barri.

Construcció definitiva de l'escola 30 Passos, per a quan?

Pel que fa a l'escola 30 Passos, el Consorci d'Educació de Barcelona ha de fer l'ofertament del terreny perquè pugui començar l'elaboració del projecte i la construcció definitiva de l'escola. A dia d'avui encara no en sabem res. Treballem juntament amb la comissió d'equipaments, que també en parla.

Proposta d'un Institut-escola al barri.

Des del consorci d'educació s'està treballant amb la idea de fer un institut-escola amb l'escola 30 passos; des de l'AVV ens sembla una bona proposta, però ens agradaria veure-la ben aviat, i amb avantprojecte en mà.

Mapa escolar del barri

Demaneu a l'Administració l'elaboració d'un mapa escolar, que és l'instrument de planificació dels equipaments i de l'oferta educativa en les diferents etapes d'educació infantil, primària, secundària obligatòria i postobligatòria. També la calendarització del manteniment i dels serveis dels centres públics.



HABITATGE

El passat maig de 2017, la FAVB, davant dels problemes per poder accedir a un habitatge a la ciutat de Barcelona, va decidir crear la Comissió d'Habitatge per tal de fer visible la greu situació que s'està patint.

Diferents associacions de veïns i veïnes de Barcelona, entre elles l'AVV de la Sagrera, vam participar a les primeres reunions on cadascú va exposar la situació actual dels barris. El que es va iniciar a la Barceloneta i el Casc Antic es va estenent a la resta dels barris fins arribar a zones allunyades del centre més turístic. Els increments dels preus de l'habitatge, i especialment el de lloguer, estan provocant que els habitants de la nostra ciutat hagin d'abandonar els seus habitatges per no poder fer front als preus abusius de les renovacions dels contractes de lloguer o als pagaments dels préstecs hipotecaris.

Durant el 2017 la Comissió d'Habitatge va desenvolupar diferents jornades/tallers per donar a conèixer als representants de les associacions de veïns i veïnes les alternatives davant la impossibilitat de mantenir l'habitatge, les entitats on poder adreçar-se en cas de trobar-se en la difícil situació d'haver d'abandonar l'habitatge per un increment abusiu del preu del lloguer, per no poder fer front a la hipoteca o per rebre pressions (mobbing) per marxar de l'habitatge.

L'AVV de la Sagrera va començar a oferir aquest servei d'assessorament el passat mes d'abril, un cop instal·lats a la nova seu de la Torre de la Sagrera. Ja han estat uns quants veïns i veïnes del barri que s'han apropiat a informar-se i explicar la seva situació.

Per aquest 2018 ens marquem com a objectius: potenciar aquest servei d'informació, crear una xarxa d'afectats per compartir experiències i solucions, organitzar xerrades informatives i crear un debat públic i una pressió que forci a les administracions responsables a oferir solucions urgents davant la greu situació, (la reforma de l'actual Llei d'Arrendaments Urbans, oferta de parc públic d'habitatge de lloguer,...etc.).

Des de l'Associació, amb el suport de la Federació de veïns i veïnes de Barcelona (FAVB), hem obert aquest espai per assessorar-te, compartir i agrupar-nos per fer-hi front. Ens trobaràs tots els dimecres de 19 a 20h

Article publicat revista Tota La Sagrera numero 174:

A Barcelona l'especulació ha adquirit una dimensió global que està fora de control, un fenomen que està comportant processos d'expulsió veïnal dels barris, convertint-los en territoris temàtics al servei dels interessos dels inversors, les immobiliàries i la indústria turística. A Barcelona, el capital financer s'ha estès per la ciutat amb un increment de prop d'un 43% durant el 2017 respecte de l'any anterior. El 85% d'aquest capital és d'origen internacional i busca taxes de rendibilitat segura, principalment en inversions en el mercat residencial, sense que importin els efectes que tenen sobre les comunitats veïnals de la ciutat.

Com a conseqüència, els preus de l'habitatge, especialment els dels lloguers, s'han disparat en els últims dos anys més d'un 20% fins a arribar als 900€ de preu mitjà a la ciutat, un preu més alt que el salari mínim i que supera amb escreix el desitjable 30% dels ingressos familiars. **Es calcula que en aquest any hi haurà 44.000 finalitzacions de contractes de lloguer a la nostra ciutat.** Un reflex d'aquesta situació és que el



84% dels desnonaments de 2016 -dades del CGPJ-, estan directament relacionats amb el règim de lloguer o amb el fet de no poder afrontar els forts increments especuladors.

Davant la desregularització i la situació d'injustícia que genera la legislació en matèria d'habitatge, **és urgent canviar el marc legislatiu**, començant per la Llei d'Arrendaments Urbans (LAU) en l'àmbit estatal, i garantir d'una vegada per totes el reconeixement del dret social a l'habitatge per sobre de l'interès privat, tal com proclama la Llei de l'Habitatge del 2007. Aquest marc s'ha de dotar d'eines normatives i fiscals per tal que l'Índex de Preus de Referència sigui d'obligat compliment, així com l'eliminació de les prebendes fiscals de les SOCIMI (Societats Anònimes Cotitzades d'Inversió Immobiliària).

Calen mesures més ambicioses per **fer créixer exponencialment el parc públic d'habitatge, principalment de lloguer social** i assequible. La Favb, conjuntament amb la PAH, el Sindicat de Llogaters i l'Observatori Desc hem presentat una moció a l'Ajuntament perquè implementi algunes actuacions en aquest àmbit. En qualsevol cas, cal revertir la desregulació total que té el mercat immobiliari i que ens està fent fora de les nostres cases, els nostres barris i les nostres ciutats.

Per aconseguir tots aquests canvis cal la **mobilització** de la gent afectada i de tota la ciutadania. Per aconseguir-ho, cal començar per treure a la llum pública el malestar social que comporta la situació actual. El drama personal de deixar casa teva i els vincles comunitaris del barri (espai relacional, escoles, família...) s'ha de visibilitzar de forma col·lectiva. Les repercussions psicològiques per no poder aconseguir un arrelament estable en un habitatge fan que aquesta societat esdevingui malalta, alhora que converteixen els nostres barris en espais anònims i sense identitat

Quatre propostes de la FAVB (Federació d'Associacions de Veïns i Veïnes de Barcelona), per a la gent afectada:

1. Acudir a l'associació de veïnes i veïns del barri o col·lectius de treball d'habitatge de la zona

Ser obligat a mudar-te de casa és una desgràcia personal, però també ha de ser un problema polític. La socialització de la problemàtica en el marc territorial del barri possibilita l'apoderament, la generació de sinergies d'ajut mutu i la capacitat de coneixements per fer front a les diverses casuístiques. La Comissió d'Habitatge de la Favb ha elaborat una guia per a les associacions (enllaç) per apoderar els afectats, autoorganitzar-los, donar-los eines orientatives i/o adreçar-los al Sindicat de Llogaters i a altres col·lectius, i també als organismes que poden donar suport sobre els casos específics.

2. Certificat de la Favb

L'any passat la Generalitat va crear l'Índex de Preus de Referència dels Lloguers. Un índex que marca uns preus de referència que en molts casos són superiors a les possibilitats reals de molta gent però, tot i això, veiem com el mercat immobiliari de la ciutat els supera amb escreix. La Favb no dubtarà a denunciar com a especuladors tots aquells propietaris que apugin els preus per sobre del que marca aquest índex. Amb una llei justa la seva pràctica seria il·legal. Volem que entre l'opinió pública es vagi consolidant aquesta opinió, per restituir la dignitat i fugir de l'estigmatització de la gent que no pot pagar el lloguer.

La Favb posa a disposició del llogater que estigui davant d'una puja abusiva un certificat personalitzat que aquest entregarà al propietari de l'immoble on constarà el preu recomanat per l'índex esmentat segons la zona i la tipologia del pis on viu, i s'instarà a no superar-lo en cap cas. Creiem que aquest document, segellat per la Favb, ajudarà a apoderar el llogater davant del propietari i contribuirà perquè les dues parts siguin conscients que el seu contracte privat té una dimensió social amb repercussions reals sobre la configuració dels nostres barris i de la nostra ciutat.



3. Resistència a marxar de casa

L'habitatge s'ha convertit en un objecte d'especulació descontrolat, més quan són fons voltors els que s'estan expandint fent-se amb bona part del parc d'habitatges disponibles. En aquestes situacions, considerem que és legítima l'opció de la resistència a marxar de casa que facin totes aquelles persones que fins llavors havien complert els seus deures com a llogaters però que en la renovació del contracte no poden afrontar una puja desmesurada o que es trobin davant la rescissió del contracte com a excusa per revaloritzar el lloguer. Els hem de recolzar, especialment en tots aquells casos de famílies vulnerables. Els



drets que no defensa la llei s'han de defensar al carrer, mobilitzant-nos conjuntament amb altres actors com el Sindicat de Llogaters. La Favb, en la mesura de les seves possibilitats, orientarà qui faci aquest pas. Esgotar totes les vies legals permet fer pressió per obrir espais de negociació que donin una sortida concreta a la continuïtat habitacional dels llogaters i, alhora, amb la multiplicació d'aquestes resistències pretenem convertir l'expulsió dels veïns i veïnes en un problema polític de primer ordre

4. "Mudances de protesta"

Animem també a accions de visualització de les problemàtiques concretes i els drames personals que s'estan vivint amb aquest procés d'expulsió veïnal avalat per les pràctiques mercantils i la permissivitat d'administracions públiques irresponsables amb els seus compromisos socials. Hem de deixar clar a tothom que ens volem quedar a casa nostra. I finalment, si no s'ha pogut

aconseguir que els afectats continuïn vivint a casa seva i es veuen obligats a marxar, no volem que ho facin amb el cap cot. La Favb ha dissenyat amb la cooperativa Alencop el projecte "Mudances de protesta". Es tracta de convertir el tràngol tan molest del trasllat en una cercavila amb pancartes i megafonia que porti els paquets pel mig del carrer i mostri el malestar al barri. Les mudances seran una crida pràctica al suport mutu que alleugerà aquesta tasca tan ingrata i, tanmateix, serà una manifestació que visibilitzarà aquesta injustícia.

URBANISME I MEDI AMBIENT

Què fem?

Participació a les Festes de la Primavera, a la Festa Major de la Sagrera i a la Mostra del Comerç i d'Entitats del 2017; en aquest darrer hem realitzat el taller **Mobiliari urbà efímer** amb caixes de cartró ja rebutjades per al seu ús.

Vam assistir a una reunió del **Consell de Medi Ambient i Sostenibilitat** del districte de Sant Andreu el 27/02/2017.

Participació a l'acció de **Som Meridiana** del dia 17 de juny de 2017 celebrada a la Sagrera. Organització d'un **Debat de polítics** i coordinació d'activitats de diferents entitats dels barris afectats per **empoderar l'espai públic del tall de la Meridiana (Dracs i Diables, conta-contes, xocolatada, sardanes, patins de Congrés, etc.)**. Reutilització del mobiliari urbà efímer.



Organització de l'activitat "La Meri fa la revisió mèdica", dins del marc de la **Setmana de la Mobilitat Sostenible de Barcelona**, amb la col·laboració de la Generalitat (activitat Quin soroll fem?), el Servei de Documentació d'Educació Ambiental (cessió d'un mesurador de partícules de NOx), l'Ajuntament

(infraestructura i logística) i l'escola El Sagrer (participació dels mestres i els nens i nenes de 5è de primària). El dia sense cotxes, 22 de setembre, els nens de l'escola El Sagrer de 5è de primària van participar d'aquesta activitat que ens permetia mesurar i analitzar l'origen de la contaminació atmosfèrica i acústica de la Meridiana i de l'entorn de la plaça Masadas.



Organització de la xerrada "Mobilitat contaminació i atmosfèrica a la Sagrera" el 22 de novembre de 2017 a la Biblioteca Marina Clotet, amb la participació de l'Ajuntament de Barcelona, la Plataforma per la Qualitat de l'Aire, l'Associació per a la Promoció del Transport Públic i l'Àrea Metropolitana de Barcelona. Van assistir unes 40 persones i les xerrades van ser gravades.

Què tenim previst fer?

Organització de xerrades i activitats sobre la contaminació atmosfèrica vinculada a salut i promoció de la mobilitat sostenible.

Treballar l'espai públic i la construcció participativa d'aquest mitjançant el projecte de la Torre de la Sagrera.

recerca europeu sobre mobilitat sostenible urbana anomenat MUV (Movility Urban Values) <https://www.muv2020.eu/>, del qual es farà una prova pilot al Barri/Districte de Sant Andreu durant els propers mesos liderat per la Fundació i2CAT www.i2cat.net.

Seguiment des de Som Meridiana del projecte de transformació de l'Avinguda i el seu entorn, així com de la incorporació d'una unitat de vigilància atmosfèrica als barris afectats per la Meridiana.

Participació de la futura **Comissió de Medi ambient** de la Torre de la Sagrera per tal de:

- **Ambientalitzar el projecte del Casal de barri Torre de La Sagrera** (activitats, disseny i continguts, instal·lacions i esdeveniments) i compartir-ho amb les entitats i les persones que interaccionin amb l'espai Torre.
- **Identificació de riscos o oportunitats ambientals en el barri** (contaminació atmosfèrica i possibles focus d'origen amb les obres {PS}, comerços sostenibles, arbrat) i compartir la metodologia o experiències amb altres entitats.



LA DONA

Participació en dates significatives per a les dones:

8 de març de 2017, Dia Internacional de la Dona:

- Elaborem el Manifest del Districte de Sant Andreu.
- El 6 de març vam fer el Taller de Mandales + l'arbre dels desitjos + lectura del Manifest, en col·laboració amb *Mirada de dona* i el Centre Cívic de la Sagrera, "la Barraca".
- El 8 de març vam presentar l'exposició "*Mi cuerpo, mis reglas*", en col·laboració amb *Espai 30* i el *Centre de formació professional Bemem-3*.
- El 14 de març participem en l'acte pel *Dia internacional de la Dona del Districte*, fent de nou la lectura del Manifest.

Per reivindicar el 25 de novembre de 2017, *Dia internacional per a l'eliminació de la violència envers les dones*, es projecta la pel·lícula "*No estás sola, Sara*" amb un debat posterior a la Torre de la Sagrera.



Participació i relació amb altres entitats del barri:

- Es treballen els vincles amb *Mirada de Dona*, *Espai 30*, *Sicom comunicació*, *Centre de Formació Professional Bemem-3* i *Centre Cívic la Barraca*,
- Participació en el Consell de barri de les dones del Districte de Sant Andreu,
- Participació en les trobades vinculades al projecte del Districte Dones Constructores,
- Es col·labora fomentant la participació en una reunió amb *Perspectiva de dona* per recollir propostes i inquietuds sobre la connectivitat transversal de la Meridiana,
- Es col·labora amb la FAVB via telemàtica en el disseny del Fòrum veïnal de dones: els barris amb ulls de dona!
- Participació en les reunions per preparar el protocol i metodologia d'actuació en cas d'agressions sexistes per a la Festa Major.
- Revisió de la fitxa d'inscripció a l'AVV de Tota la Sagrera en clau de gènere, utilitzant llenguatge inclusiu.
- Elaboració d'un número de Tota La Sagrera des de la perspectiva de la dona.

Què volem fer?

Col·laboració amb la comissió de feminisme de l'Assemblea de joves de la Sagrera



INFRASTRUCTURES, EQUIPAMENTS I MOBILITAT

Bé, com tots sabeu en l'any transcorregut en tot allò referent a equipaments, s'ha consolidat el Casal de Barri Torre de la Sagrera, que es va mostrar als veïns en una jornada de portes obertes el dia 26 de novembre del 2017. És un equipament que ha estat molt desitjat i esperat, i ara ja està començant a donar servei al barri amb "xerrades", conferències, consells de seguretat, assemblees per defensar el CAP de la Sagrera i un munt d'actes. No cal dir que encara queda molt i que els veïns l'hem de fer nostre.

Per altre costat, per fi s'està treballant en el no menys esperat poliesportiu Camp del Ferro, del qual, és veritat que no veiem molts avenços, però té l'explicació per la complexitat del projecte. Abans de les obres s'ha de traslladar el col·lector del carrer del pare Manyanet, la porta de l'Escola Llotja i algun altre requeriment.

Respecte a les lluites actuals, estem amb la demanda de l'Institut Escola de Berenguer de Palou i la del propi edifici de l'escola *30 Passos*, que a hores d'ara està creixent en mòduls. Entenem que ha de ser prioritari, ja que és un risc que s'acabin menjant el terreny on ha d'anar la pròpia construcció.

Què tenim encara per fer?

Queden moltes més coses per fer al barri de la Sagrera, però de moment posem les prioritats en allò que creiem més urgent. També seguim reclamant el **projecte de l'equipament sociocultural i esportiu** que ha d'incloure l'espai cultural Espai30, la Nau Ivanow i la pista esportiva, no inclourà la piscina coberta adaptada. Hem de saber aprofitar ara que està pendent **l'obertura del carrer Josep Estivill** i la reurbanització del carrer Hondures.

Com tots sabeu, restem a l'espera que els equipaments pendents del barri vagin prenent cos i així poder començar a gaudir de les noves instal·lacions que l'Ajuntament de Barcelona va reconèixer que ens calen al barri a causa de la densitat d'habitants.

Reurbanització dels carrers Pegàs i Torroella de Montgrí. Suposem que l'execució serà durant aquest mandat, al llarg de l'any 2018.

Urbanització entorn Sagrera (BSAV), més la implantació d'un carril bici des de la Sagrera fins a Sant Andreu, aproximadament uns 4 km.

Implantació d'un carril bici entre la cruïlla dels carrers Bac de Roda i Clot i la cruïlla del carrer Ciutat d'Asunción i el passeig de Santa Coloma, sensiblement paral·lel als corredors viari i ferroviari de l'àmbit Sagrera - Sant Andreu.

Execució prevista durant aquest mandat. Calendari: licitació d'obres al llarg del quart trimestre de 2017; inici d'obres a finals del primer trimestre de 2018; termini d'execució d'obres, uns 14 mesos.

En el cas del **Poliesportiu Camp del Ferro**, reivindiquem la construcció conjunta del carrer que ha de comunicar Pare Manyanet amb la plaça Kobe.

La caserna de Guàrdia Urbana pendent de ser traslladada del parc de la Pegaso, queda pendent d'ubicació, ja que la ubicació que s'havia contemplat en el Pla d'Equipaments, pot quedar adjudicada a la construcció del nou Institut de la Sagrera, per tant s'ha de tornar a buscar emplaçament.



La Torre del Fang està disponible per poder ser utilitzada; cal definir els usos per poder fer la seva rehabilitació.

En els 4.300 m² de terreny de l'espai de l'illa que està a la **Meridiana/Concepción Arenal ("Pàrquing Arenal")** hem de tornar a reivindicar els equipaments: Residència de la Gent Gran, Centre de dia, Centre Sociosanitari, Casal de la Gent Gran.

Execució de la **tercera fase del Parc de la Pegaso**, una actuació pendent i sense fixar calendari des de fa més de 30 anys.

LA MERIDIANA

Per una reforma seriosa de l'Avinguda Meridiana, més de 25 entitats constituïdes com a **@SomMeridiana**, entre les quals volem destacar Associacions de veïns i veïnes, Associacions de pares i mares i altres entitats vinculades a la ciutat, preocupades i ocupades per la mobilitat sostenible i la qualitat de l'aire, estem treballant conjuntament per una reforma de la Meridiana que sigui participada activament, però que tingui en compte una qüestió de salut pública com és la contaminació atmosfèrica de l'aire, que afecta tota l'àrea metropolitana i que ens deixa 3.500 morts prematures associades a aquesta causa cada any.

1. El projecte ha de tenir la missió de la reducció contundent de la contaminació atmosfèrica i sonora, i una millora de les condicions de vida a l'entorn de l'avinguda.

2. El projecte ha de ser d'àmbit global i ha d'abastar tot el recorregut de la Meridiana en el territori de Barcelona, des del parc de la Ciutadella fins a Ciutat Meridiana - Vallbona.

3. El projecte ha de proposar un clar canvi de l'avinguda, passant de ser una via amb preferència per als vehicles a una via més verda amb preferència per a les persones.

4. El projecte ha d'incloure el compromís de la disminució significativa del trànsit privat, tant d'entrada com de sortida, a tota la Meridiana.

SOM MERIDIANA

DISSABTE 17 DE JUNY LES
VEÏNES I VEÏNS SORTIM AL CARRER
DEMOSTREM QUE UNA ALTRA
MERIDIANA ÉS POSSIBLE!

PROGRAMA

10:30 Inici de l'acte festiu
Espai per a infants 'Imagina't una altra Meridiana'

- Conta contes
- Tallers creatius de manualitats
- Xocolatada
- Diables...

10:30 a 12:30 Espai de debat amb representants de tots els grups polítics municipals, PTP, BACC, Catalunya Camina i Plataforma per la Qualitat de l'Aire
Av Meridiana entre c/Olesa i c/Garcilaso

13:00 Acte de cloenda lectura manifest

LLOC: Av Meridiana entre c/Olesa i c/ Garcilaso
ACCÉS TRANSPORT PÚBLIC: Metro L1 i L5 / Bus H8, V27, 62, 96 i 126
ORGANITZA: PLATAFORMA SOM MERIDIANA

@SomMeridiana
@SomMeridiana



5. De forma imprescindible, el projecte ha de contemplar una reducció de l'espai ocupat pels vehicles i un augment de l'espai ocupat per arbrat i vegetació.
6. La disminució de trànsit a l'avinguda Meridiana no ha d'implicar una redistribució del trànsit pels barris que l'envolten o en altres parts de la ciutat.
7. El projecte ha de ser consensuat amb la ciutadania, moviment veïnal, grups polítics, així com altres entitats compromeses amb l'objectiu del projecte.
8. En el projecte de remodelació, l'objectiu ha de ser introduir un canvi de model de la mobilitat global, cap a mitjans de transport més sostenibles: transport públic, bicicletes, etc.
9. El projecte ha de fomentar el comerç local de proximitat, escurçant i facilitant el pas dels vianants d'una banda a l'altra de la Meridiana i promoure la convivència de les persones.
10. El projecte ha de tenir una clara visió de connexió transversal, intentant unir els dos costats de l'avinguda al llarg de tot el seu recorregut.

L'HORT URBÀ DE LA SAGRERA "LA FERROVIÀRIA"

Com ja sabeu, des de l'Associació de Veïns col·laborem amb el Pla Buits de l'Ajuntament de Barcelona, en el projecte de l'hort-jardí "La Ferroviària". Dintre d'això, Barcelona està considerada en el món com una



ciutat educadora, i el projecte de l'hort és un projecte educador, d'aquí que quan venen educadors de tot el món a visitar Barcelona per motius d'educació, l'Ajuntament ens els envia a l'hort perquè els expliquem el projecte. Al llarg de l'any passat, el 2017, hem atès visites de Japó, Colòmbia, algun altre país sud-americà i de la Xina.

Tot això al marge de l'èxit del projecte, al qual en el curs 2016-2017 han assistit, en visites guiades, un total de 983 nens, coordinats des de la Biblioteca de la Sagrera-Marina Clotet. Fa goig veure com reben la part pedagògica dels productes hortícoles, o com una verdura no els agrada fins que no la coneixen i la viuen amb la seva experiència.



TORRE DE LA SAGRERA

El casal de barri Torre de La Sagrera és un espai participatiu des d'on volem contribuir al desenvolupament comunitari i a l'enriquiment social i cultural del barri de La Sagrera, a través d'espais dotats de recursos i d'infraestructures per a la participació i la implicació ciutadana.

La Torre de La Sagrera neix com un projecte infraestructural creat per respondre a les necessitats d'espai d'algunes entitats del barri i també com un projecte global per donar resposta a les necessitats i demandes d'activitats, ampliant així els serveis socioculturals del barri de la Sagrera.

Com a objectiu principal ens plantegem augmentar i completar l'oferta sociocultural del barri, creant alhora un espai de participació per a tots els ciutadans i ciutadanes.

La Torre de La Sagrera pretén donar resposta a les propostes del veïnat, associacions, i equipaments, fomentant la participació ciutadana, d'acord amb un model de gestió que ja es desenvolupa a altres espais de titularitat municipal i que afavoreix una major implicació per part de les associacions.

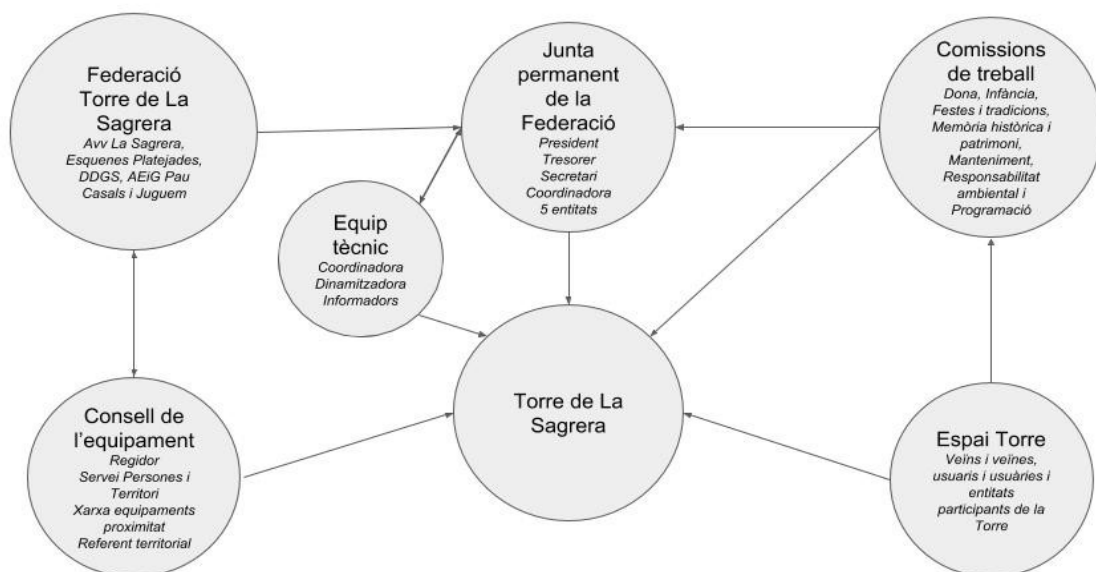
A nivell més concret, a mitjà termini, volem convertir l'equipament en un espai de centralitat al barri i un referent de dinamització sociocultural, tant al Districte de Sant Andreu com a la resta de Barcelona.

Com ens gestionem?

La Torre de la Sagrera és un projecte de gestió comunitària, que parteix de la idea que l'equipament és un bé comú del barri i, per tant, el territori té el dret i la responsabilitat de participar en la seva gestió.

La Torre de la Sagrera està cridada a ser un nou pol d'atracció de talent cultural, on joves i grans puguin compartir idees i dur-les a terme; proposar projectes i impulsar-los; dissenyar experiències, innovar i tirar endavant iniciatives engrescadores que contribueixin al fet que la societat evolucioni en positiu.

La Federació Torre de la Sagrera és l'entitat que gestiona l'equipament. Aquesta, aglutina cinc associacions del barri que duen a terme la seva tasca ordinària dins l'espai: l'Associació de Veïns i Veïnes de la Sagrera, Drac, Diables i Gegants de la Sagrera, l'Agrupament Escolta i Guia Pau Casals, l'Associació





Gastronòmica Esquenes Platejades i l'Associació Recreativa Juguem. Aquestes entitats representatives de diferents estrats del barri de la Sagrera, del districte de Sant Andreu i de la Ciutat de Barcelona compten amb una llarga trajectòria al barri i són hereves del moviment associatiu que neix a la Sagrera a finals del segle XX.

Com pots participar en la gestió?

L'**Espai Torre** és el fòrum de participació on la ciutadania, associacions usuàries del barri i les bases de les entitats de la federació poden fer propostes per integrar-les a la programació de l'equipament.

Les **comissions de treball** són espais de participació oberts a la ciutadania que treballen de manera regular i continuada en àmbits concrets de la gestió de la Torre de La Sagrera, tant en aquells relacionats amb els serveis que s'ofereixen com d'altres que procuren pel bé comú.

L'Equip tècnic

Si vens, podràs saludar la Maria, que s'encarrega de la coordinació, l'Agnès, de la dinamització cultural, la Fina, que és la informadora de matí, i el Carlos, de tardes.

Què ofereix la Torre de la Sagrera?

La Torre de La Sagrera té uns serveis definits dins dels horaris d'obertura, de dilluns a dissabte de 10 a 14h i de 16 a 21.30 h.:

Atenció a la ciutadania, ens posem a la vostra disposició per a respondre qualsevol dubte informatiu de l'equipament, del barri i del districte.

Promoció i suport a l'associacionisme, volem fer créixer el món associatiu de la Sagrera cobrint necessitats com l'espai, el suport en el desenvolupament de projectes, en la creació de noves entitats i col·laborant conjuntament en accions per al barri.

Promoció del voluntariat, us animem a participar de manera activa en activitats, programes i projectes que es duen a terme en el Casal de Barri, així com també en la gestió de l'equipament.

Activitats socioculturals, oferirem un ampli ventall d'activitats puntuals i periòdiques pensades per a cobrir les necessitats des dels més petits i fins als més grans, per tal d'aconseguir que, passant una bona estona, creixeu cultural i socialment.

Festes i tradicions, organitzarem activitats entorn el calendari i el cicle festiu català: Sant Jordi, Sant Joan, Sant Antoni, cicle nadalenc...

Racones de trobada, l'Espai de criança i l'Espai relacional us estan esperant per a que passeu una bona estona entre les seves parets, ja sigui amb els més petits de la casa, fent un cafè o fent feina i estudiant.

Exposicions, us aprofitarem exposicions informatives, divulgatives, i/o mostra de treballs individuals i col·lectius d'artistes i creadors/es dels barri i de la ciutat.

Intercanvis, impulsarem jornades i sessions d'intercanvi d'experiències, recursos, coneixements, temps... per fomentar valors com la solidaritat, la col·laboració i la coeducació.



La Torre de la Sagrera constitueix una oportunitat més per continuar fent barri; un nou punt perquè els sagrerencs i sagrerencs ens retrobem amb els nostres veïns i veïnes i endeguem projectes i reptes conjunts que ens permetin, no només la realització personal i col·lectiva, sinó fomentar la convivència i el sentiment de pertinença al barri.

SANITAT

La característica de la actividad de este ejercicio, podemos calificarla de continuista respecto a la afrontada durante los años anteriores. Continuista con un incremento significativo de la actividad.

- Se ha realizado un seguimiento permanente de las **listas de espera**, en especial en el periodo crítico de la época de gripe.
- Se han denunciado permanentemente la **carencia de camas**, en los hospitales más significativos de Barcelona.
- Se ha realizado seguimiento de las **camas y quirófanos cerrados** en verano, y la rehabilitación de las mismas en el retorno de vacaciones.
- Quizás el logro más importante pueda atribuirse al hecho de haber conseguido que no se firmasen los nuevos estatutos de consorci Parc Hospital Mar, que se pretendía reglamentar para dar acceso a la actividad privada dentro del hospital.
- El apartado de **urgencias**, también ha sido denunciado permanentemente, sin demasiado éxito, todo hay que decirlo, pues el estacionamiento en pasillos sigue siendo habitual.
- Un tema, que se ha asumido como prioritario en los últimos meses, ha sido el de la **Atención Primaria (AP)**. Sobre la AP se está trabajando intensamente, pues a la AP le atribuyen los expertos la máxima importancia en el conjunto de la Sanidad. Y podemos añadir que los presupuestos de la misma han sido sistemáticamente penalizados desde el principio de la crisis.
- Un capítulo al que también se están dedicando esfuerzos, es a la atención de la **Gent Gran**. Las residencias de mayores son netamente insuficientes. Además se han detectado grandes deficiencias de atención a los mayores, cuidados muy deficientes en aquellas residencias que las instituciones pagan, pero que no gestionan, y tampoco vigilan.

Seguimos reivindicando el mantenimiento de el **servicio de Pediatría y Ginecología** en el CAP de la Sagrera.

Por último, decir que esta actividad la afrontan en conjunto la comisión de la FAVB y la Marea Blanca, con las que la **AVV de la Sagrera** colabora.



TOTA LA SAGRERA

- La comissió de la revista de l'Associació ha mantingut la seva publicació al llarg del 2017 en les dates habituals (febrer, abril, juny, octubre i desembre) i mantenint les 32 pàgines que es van començar a publicar a finals del 2016.
- Seguim l'estructura habitual, amb un tema d'actualitat: l'Àrea verda (febrer), les dones de la Sagrera (abril-maig), 30 anys de l'atemptat d'Hipercor (juny-juliol), 35è aniversari de Drac, Diables i Gegants de la Sagrera (octubre) i inauguració de la Torre de la Sagrera (desembre).

Al llarg del 2018 mantindrem l'estructura amb temes com el 40è aniversari de l'escola Pegaso o el 50è aniversari de l'Espai La Sagrera, entre altres.

- Mantenim col·laboradors habituals, com el Joan Pallarès i la seva secció "30 passes", l'Isaac Herrero i el "Feisbuc de la Marisa Grera" o el SEID (Sagrerenc Emprenyat i Decebut) amb els seus "Misteris del Districte". També aporten informacions membres de la Junta de l'Associació que participen en diversos projectes relacionats amb el barri, com els d'Obres i Urbanisme, Sanitat, Educació, Medi Ambient, Dona, SomMeridiana... i altres.
- En la secció de breus expliquem reunions en què hem participat (Districte, FAVB, Ciutat...), projectes que es fan o es preveuen fer al barri (l'hort-jardí de la Ferroviària, recollida d'aliments o joguines, actuacions municipals, exposicions al barri...) i altres.
- No ens oblidem de persones que tenen o han tingut alguna relació amb el barri a causa de les seves activitats polítiques, professionals, culturals o de voluntariat, i els fem una entrevista per conèixer-los millor. Persones com la Nora Grijalba (antiga col·laboradora en l'elaboració de la revista), Maria Rosa Ricart (infermera sagrerenca amb iniciatives solidàries a l'hospital), Robert Manrique (víctima atemptat Hipercor i representant d'altres víctimes), Jordi Parés (fundador Diables de la Sagrera) i Florència Finsterwald (arquitecta reforma Torre de la Sagrera).
- A més, som un dels canals de comunicació d'entitats del barri, que de forma periòdica o de manera puntual a través de les nostres pàgines poden arribar a més persones i així poden fer conèixer més abastament les seves activitats. Entitats com "La Sagrera es Mou" (i activitats com el "Firem-nos"), la Nau Bostik, la Nau Ivanow, l'Espai30, Centre Cívic, Biblioteca de la Sagrera, Parròquia del Crist Rei, Centre Garcilaso, Centre de Normalització Lingüística, l'Escola Llotja, la Comissió de Festes o la plataforma a favor de l'Institut a la Sagrera.
- Per últim, també demanem i acceptem col·laboracions de veïns que puguin enriquir-nos amb la seva visió del barri, dels seus problemes, o amb les seves experiències i inquietuds (esportives, culturals, literàries, de salut, viatges...). Ens agradaria que altres associacions i entitats del barri o relacionades amb ell apareguessin en les nostres pàgines, ja que volem que el nostre projecte sigui obert i plural, on es puguin sentir opinions diverses, però amb un punt en comú, el nostre barri.

També caldrà buscar nous anunciants per aconseguir eixugar el dèficit que s'ha acumulat i aconseguir que s'autofinanciï sense ser cap càrrega per a l'economia de l'AVV.



CULTURA I MEMÒRIA HISTÒRICA

Dins d'aquesta comissió s'han fet les següents activitats:

Reclamar del Districte, i per tant de l'Ajuntament, informació sobre aspectes del patrimoni sagrerenc que estan paralitzats. Aquests elements patrimonials són:

- la Torre del Fang, edifici medieval situat en un dels extrems del barri, que després d'haver aconseguit salvar-se de l'enderroc a causa de les obres de l'AVE, està patint una constant degradació, sense cap projecte de recuperació per part de les autoritats i amb una recent ocupació que malmetrà encara més l'edifici. Des de l'AVV reclamem que es posi fi a aquesta deixadesa i que s'emprenghi un projecte en què es contempli un centre d'interpretació de les diverses troballes neolítiques, romanes, medievals i modernes que han anat apareixent dins dels terrenys sagrerencs i voltants. Encara estem esperant cap resposta concreta.
- les restes de l'hipogeu, o enterrament, del neolític, amb l'aparició de centenars d'esquelets que van ser duts als magatzems del Museu d'Història i dels quals encara no hem rebut tornada de les investigacions dutes a terme.
- les restes i troballes relacionades amb la vil·la romana i els sepulcres romans trobats a Berenguer de Palou-Clara Zetkin. Volem saber quins són els estudis duts a terme sobre aquestes restes i quins plans té l'Administració per fer retornar algunes d'elles al barri. Sí que s'ha aconseguit que amb la inauguració del nou Casal de barri de la Torre de la Sagrera es presenti una exposició sobre les troballes i la història al voltant d'elles que ha estat visitada per un bon nombre de veïns a hores d'ara.
- el refugi antiaeri situat a sota del soterrani del Casal de la Torre de la Sagrera. S'ha demanat que sigui inclòs en una propera restauració i museïtzació per tal de fer-lo visitable per part dels veïns sagrerencs i resta de ciutadans barcelonins. Sembla que aquestes previsions van per bon camí. De moment ja s'ha senyalitzat la seva existència al terra de la vorera de davant de la Torre. Mantindrem el seguiment d'aquest procés.
- el projecte director del Rec Comtal per part de l'Ajuntament de Barcelona. Segons aquest projecte, en fase molt avançada, podria quedar assenyalat el recorregut d'aquesta infraestructura hidràulica al seu pas per la Sagrera, si més no en algunes parts d'ell.

En relació amb la qüestió del Rec, en aquesta primavera l'historiador i col·laborador de Tota la Sagrera, en Joan Pallarès, i el membre de la Junta de l'AVV i també historiador i redactor de la revista, l'Agustí Carrillo, han participat en el II Simposi Internacional d'Arqueologia de Barcelona, al Born Centre Cultural, on amb motiu de l'any del patrimoni s'han treballat diversos aspectes relacionats amb el Rec (història, agricultura, indústria, població...). Com a AVV volem col·laborar amb diverses entitats de la ciutat i de Montcada que treballen per a la recuperació d'aquest element fonamental en la història de la ciutat, i del nostre barri en particular.

Per últim, de moment, hem començat a col·laborar amb la comissió de Patrimoni i Història que s'ha creat a la Torre de la Sagrera per recopilar testimonis i dades relacionades amb la història de la Torre i del barri. També ens agradaria col·laborar amb el Centre de Documentació de la Sagrera quan disposem de temps i de personal



COMUNICACIÓ I PARTICIPACIÓ

La comissió de comunicació vol donar **presència de l'Associació de Veïns i Veïnes de la Sagrera a les xarxes socials i generar espais** virtuals com ara la Web, Facebook i Twitter. D'aquesta manera esperem poder difondre tota la informació relacionada amb els temes esmentats, com també les activitats realitzades i que puguin ser d'interès per a tothom.

La iniciativa pretén ser un punt de trobada i d'intercanvi d'informació, per apropar als veïns i veïnes les tasques que l'AVV realitza i convidar-los així a ser participants dels assumptes que afecten el barri.

Estem treballant una proposta d'un nou logo amb la inclusió de la paraula "veïnes", com també la imatge corporativa de l'associació, amb la col·laboració i proposta presentada per l'Anna Caballos. Pendent d'aprovació en la propera assemblea.

Tanmateix, la millora de la comunicació interna i externa de l'associació.



www.avvlasagrera.com



avv.lasagrera@gmail.com



www.facebook.com/associacio.veins.veines.la.sagrera



[@avvlasagrera](https://twitter.com/avvlasagrera)



JUNTA 2017

Horari d'atenció a les veïnes i veïns

Dilluns, dimecres i divendres de 18:00 h a 20:00 h

Atenció al soci:

Vacant durant 2017

Membres de junta directiva:

President: Jaume Matas

Vicepresident: Agustí Carrillo

Secretari: Benjamí Mercader

Tresorer: Xavier Colomer

Vocalies:

Comissió de Sanitat: Antonio Ibañez

Comissió d'Urbanisme i Medi Ambient: Maria del Mar Grañena, Susana Pascual

Comissió d'Infraestructures, Equipaments i Mobilitat: Josep Barbero, Angel Samaniego, Oleguer Méndez,

Comissió d'Educació: Jaume Matas

Comissió de Cultura i Memòria Històrica: Agustí Carrillo

Comissió de la Gent Gran: Josep Muñoz, Antonio Ibañez

Comissió de la Dona: Susana Pascual i Isabel Marzabal

Comissió de Comunicació i Participació: Jaume Matas, Josep Anton Caballos, Julio Gamero

Comissió Revista Tota La Sagrera: Agustí Carrillo, Jaume Matas

Comissió d'Habitatge: Josep Anton Caballos

